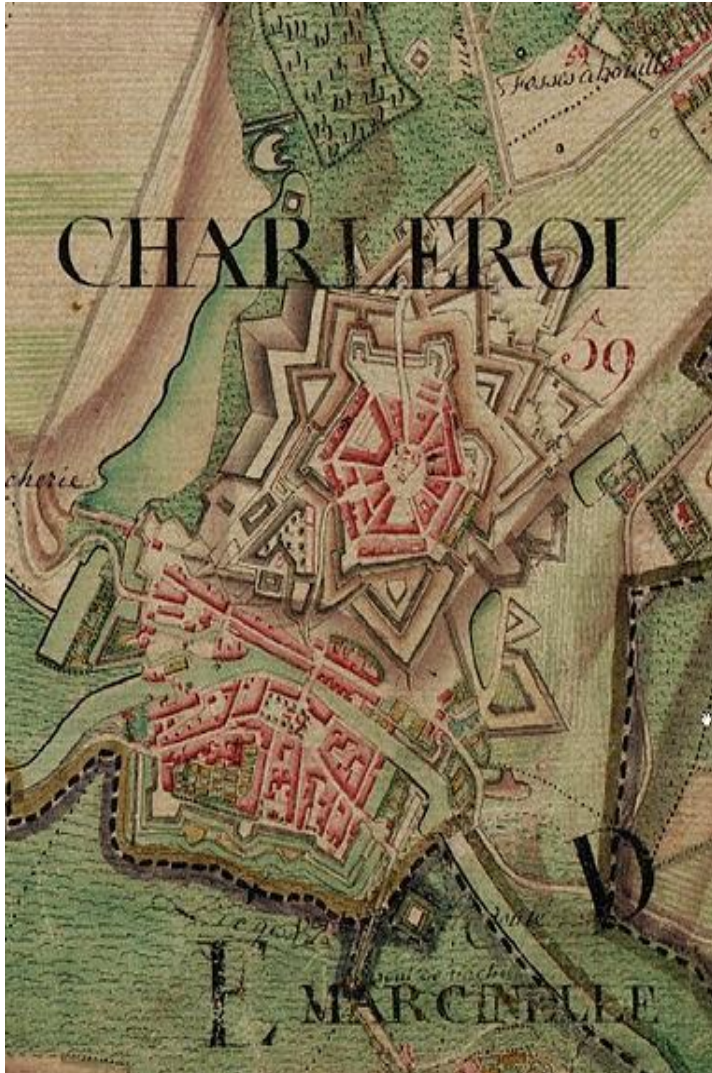


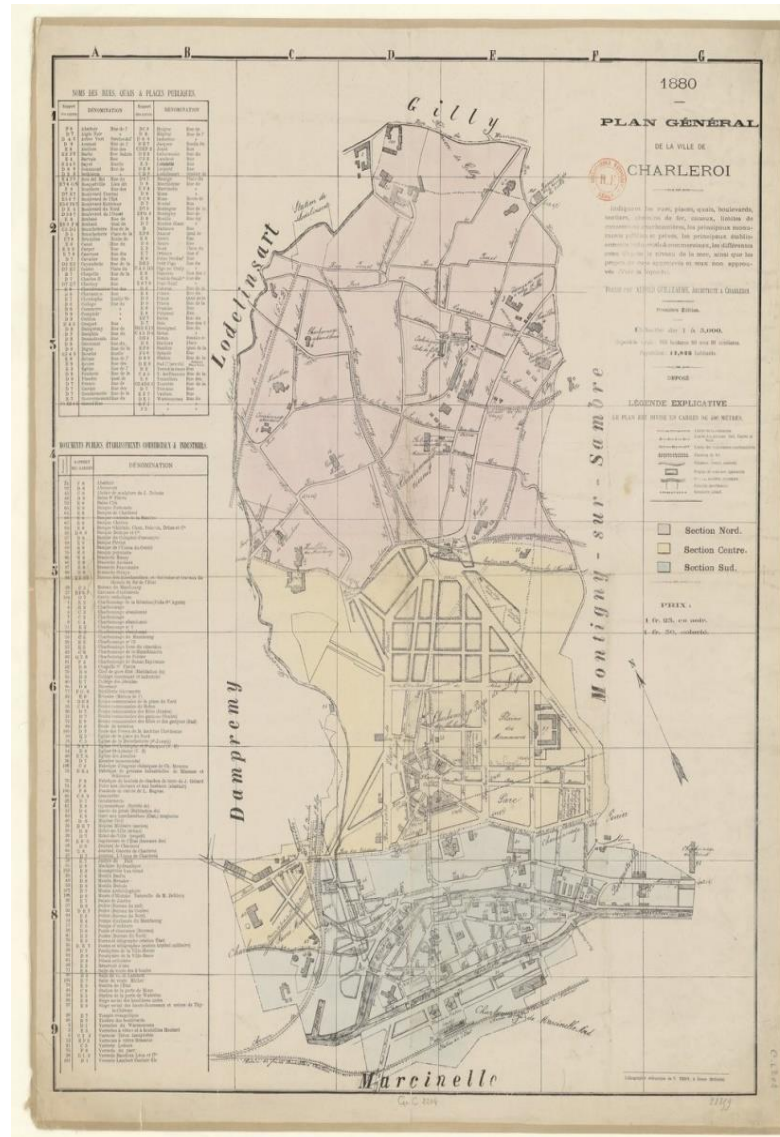
**Le Pays de Charleroi :  
trois siècles de développement  
industriel, un demi-siècle de  
crises, et demain ?**

**André LIERNEUX**  
**Agrégé d'histoire UCL**  
**Charleroi, 7 novembre 2024**

# Charleroi 1666 - 2024



# Charleroi jusqu'à la fusion des communes



# CADRE GEOGRAPHIQUE 1976





# **CADRE GEOPOLITIQUE AVANT 1794**

## **COMTE DE NAMUR :**

- **Charleroi, Gilly, Châtelineau.**

## **DUCHE DE BRABANT :**

- **Gosselies, Ransart, et Jumet après 1780.**

.

## **PRINCIPAUTE DE LIEGE :**

- **Rive droite : Couillet, Marcinelle, Marchiennes, Mont-sur-Marchienne; Bouffioulx, Châtelet, Loverval, Montigny-le-Tilleul.**
- **Rive gauche : Montignies-sur-Sambre, Monceau-sur-Sambre. Jumet jusqu'en 1780.**

# **CADRE CHRONOLOGIQUE AVANT 1830**

**VIII<sup>e</sup> siècle : 1<sup>ère</sup> mention de CARNOTUS (Polyptique de Lobbes).**

**1666: citadelle espagnole sur le promontoire de Charnoy sous Charles II.**

**1667: prise de la citadelle par Louis XIV; occupation française de 12 ans.**

**1675: création de la Ville Basse sur des terres prises à Marcinelle.**

**1678: le traité de Nimègue rend Charleroi à Charles II d'Espagne.**

**1693: Charleroi est reprise par les Français conduits par Vauban.**

**1697: le traité de Ryswick rend Charleroi aux Habsbourg d'Espagne.**

**1701: guerre de Succession d'Espagne. La France reprend Charleroi.**

**1713: traité d'Utrecht: Charleroi passe aux Habsbourg d'Autriche.**

**1746: Charleroi est reprise par Louis XV et le prince de Conti.**

**1748: traité d'Aix la Chapelle: Charleroi est rendue aux Autrichiens.**

**1794: bataille de Fleurus: les Pays-Bas du sud sont français.**

**1815: bataille de Waterloo. Nous sommes Hollandais.**

# Albums du duc de Croy, volume III, Le Charnoy, 1605

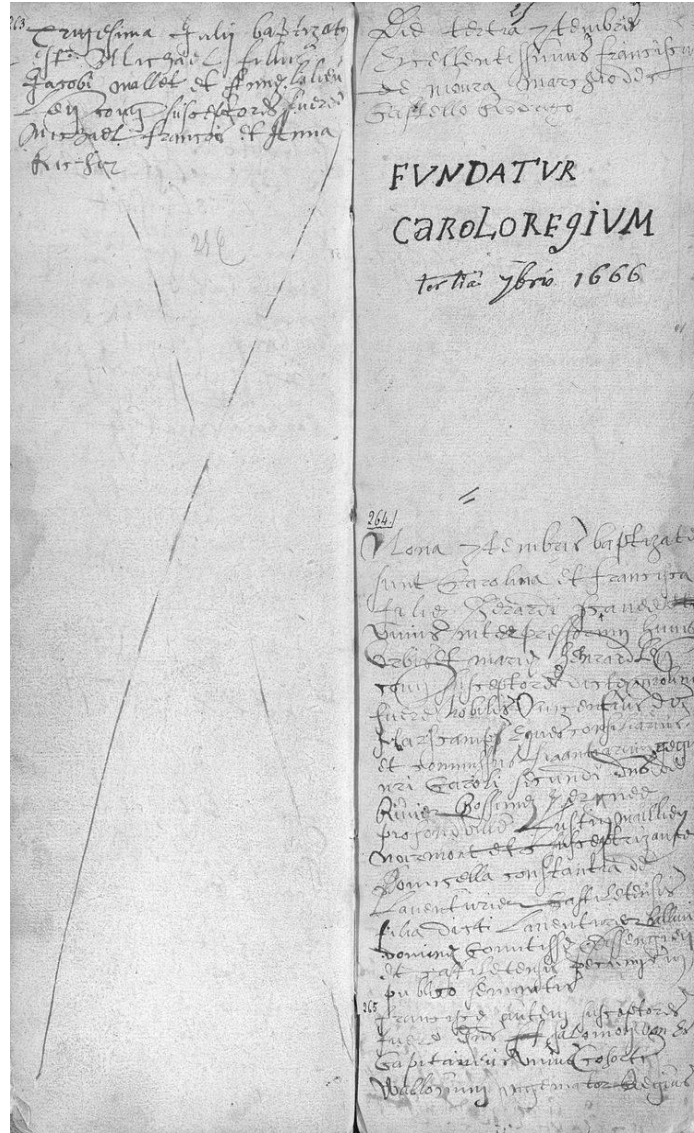


# 1666 La forteresse espagnole, ingénieur Salomon Van Es

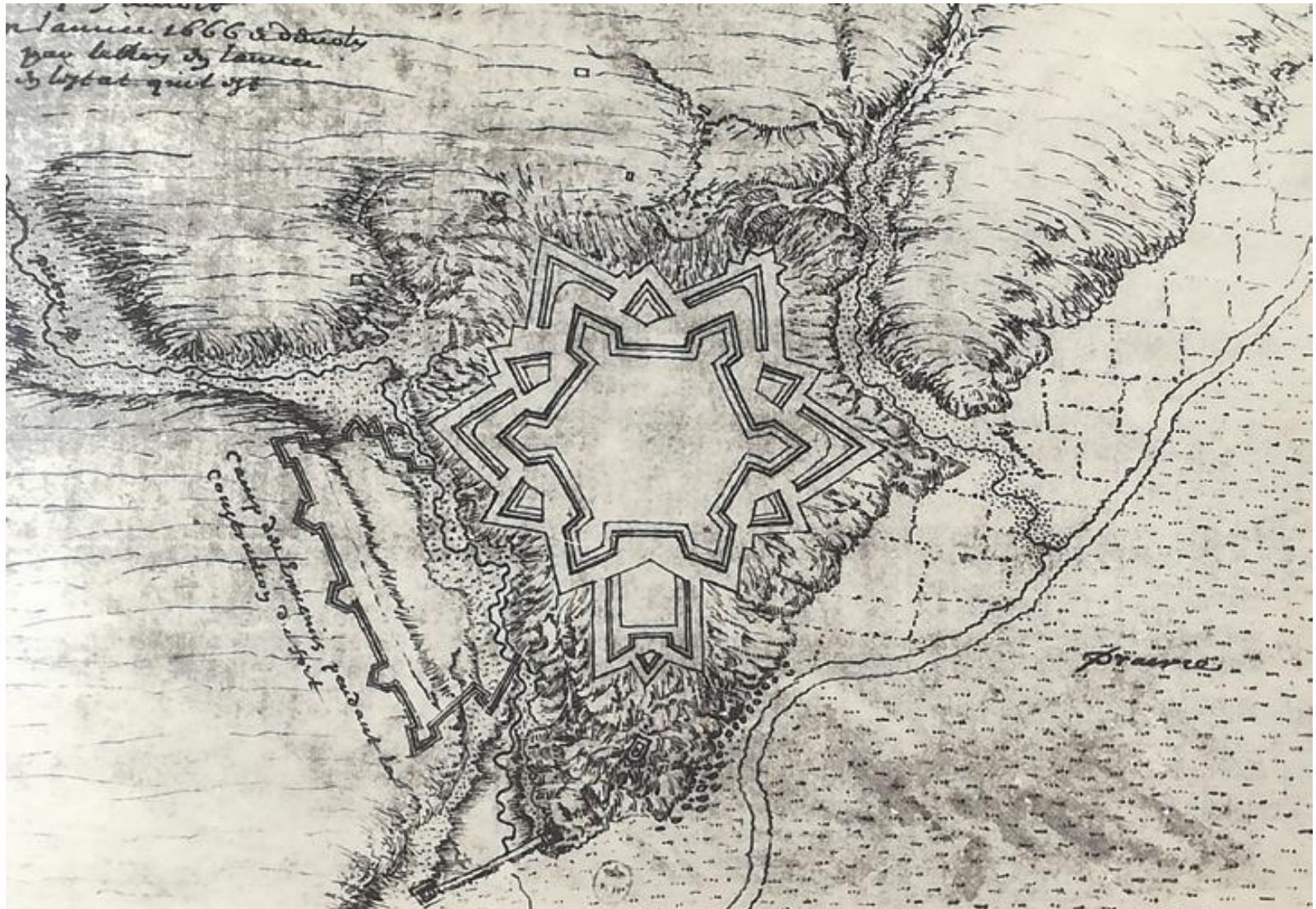




# 1666 FUNDATUR CAROLOREGIUM

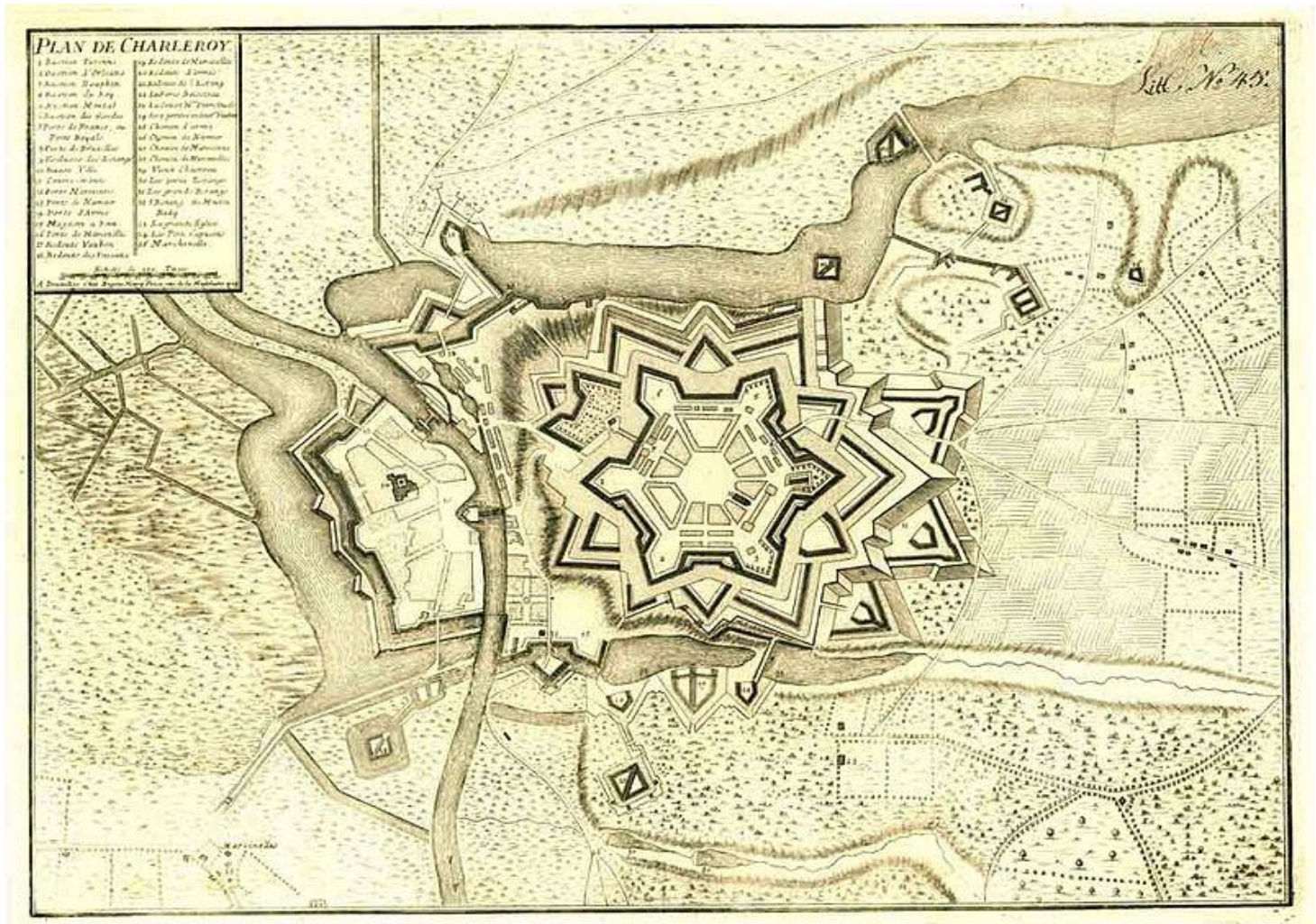


# CHARLEROY, siège de 1667.





# 1675 : création de la Basse Ville fortifiée par le ministre Louvois et l'architecte Lacoste



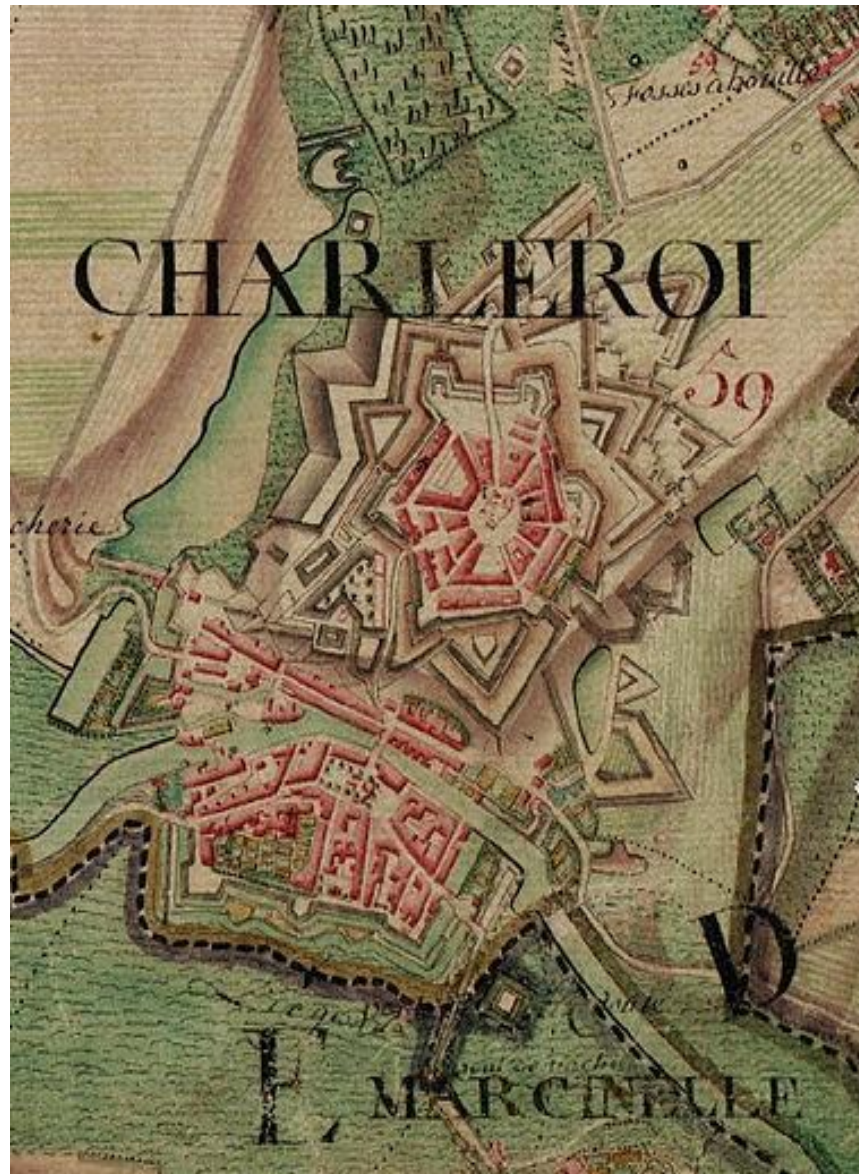


# Plan-relief français 1695



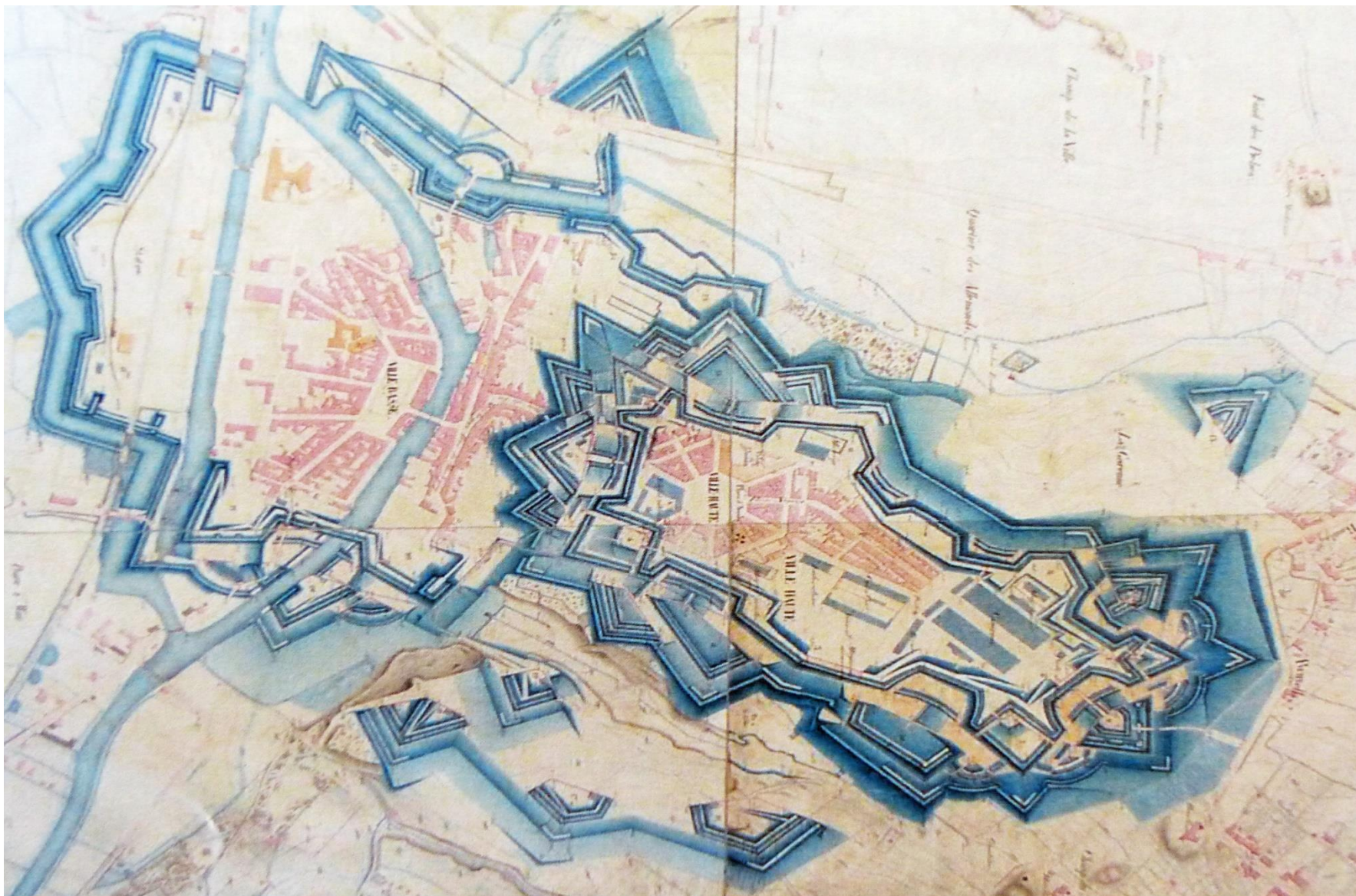


# Vers 1775: Carte Ferraris





# 1816-1870 Fortifications hollandaises





# Fortifications hollandaises et trame urbaine actuelle

Espace Environnement, Charleroi était forteresse, 1986, p. 7



# 1867: approbation du plan d'aménagement





**1870-1875 : démantèlement des remparts, comblement des ravins et nivellement des pentes.**





# Remparts français. Porte de Mons. (2011 Jmh20)





# Remparts hollandais 1815.



# **CHARLEROI ET INDUSTRIE**

- **LE CHARBON.**
- **LE VERRE.**
- **LA FONTE, LE FER, L'ACIER.**
- **LA SOUDE.**
- **L'ELECTROMECHANIQUE.**
- **L'AVIATION.**



# CARTE EXPOSITION INDUSTRIELLE DU BASSIN DE CHARLEROI 1911



# CHARLEROI ET L'INDUSTRIE

- **LE CHARBON**
- **LE VERRE**
- **LA FONTE, LE FER, L'ACIER**
- **LA SOUDE**
- **L'ELECTROMECHANIQUE**
- **L'AVIATION**



# **Le charbon.**

**Dans les provinces du nord de l'Empire romain, le charbon est ramassé et employé à des fins**

- domestiques: chauffage.**
- industrielles: forges.**

# Le charbon, usage domestique.

1567

**Au cours de ses voyages d'étude aux Pays-Bas, Guicciardini note que « *le comté de Haynaut ha minières de celle sorte de charbons come pierre noire qu'ils appellent et s'en fait bon feu et est fort chaud mais de senteur grave, qui nuiroit à la teste de qui n'en fust accoustumé.* »**

GUICCIARDINI L., Description des Païs-Bas, 1567, p. 340.

1621

**Du charbon de Montignies-sur-Sambre est livré au château de Tilly, propriété de t'Serclaes, seigneur de Montigny, pour usage de chauffage.**

YERNAUX E., Histoire de Montigny, t. 1, 1963, p. 73.



# L'usage industriel du charbon

**XIV<sup>e</sup> s.:**

**Les historiens expliquent la localisation des fours à chaux de Fleurus et Viesville, dès le XIV<sup>e</sup> s., par la proximité des houillères abondantes de la vallée sambrienne.**

GENICOT L., Le Namurois politique, économique (...), A.S.A.N., t.52, 1964, pp.205-207.

**XV<sup>e</sup> s.:**

**Le charbon abondant sur les rives de Sambre justifie le développement des clouteries, briqueteries, poteries et, dès le XVI<sup>e</sup> s., des verreries autour de Charnoy.**

MORAND J.F., L'art d'exploiter les mines de charbon de terre, t.1, 1768, pp. 80-82.

# L'usage industriel du charbon en métallurgie

**XVII<sup>e</sup> s.**

**Largement utilisé dans les fenderies et forges à marteau.**

**XVIII<sup>e</sup> s.: l'invention du coke.**

**1709: première fabrication de coke par Abraham Darby (GB).**

**1768: essais de fabrication de coke par Jean-Philippe de Limbourg.**

FAIRON E., Les premiers essais de fabrication du coke en Belgique, LVW, t.6, pp. 287-307

**1770: à Charleroi, Jean-Marie Stanislas Desandrouin, charbonnier et métallurgiste, vante la supériorité du charbon épuré (désoufré) sur le charbon cru en métallurgie.**

DOUXCHAMPS C., Les premiers essais de fabrication du coke (...) Charleroi, Rev. Nord, t. 50, p,30.



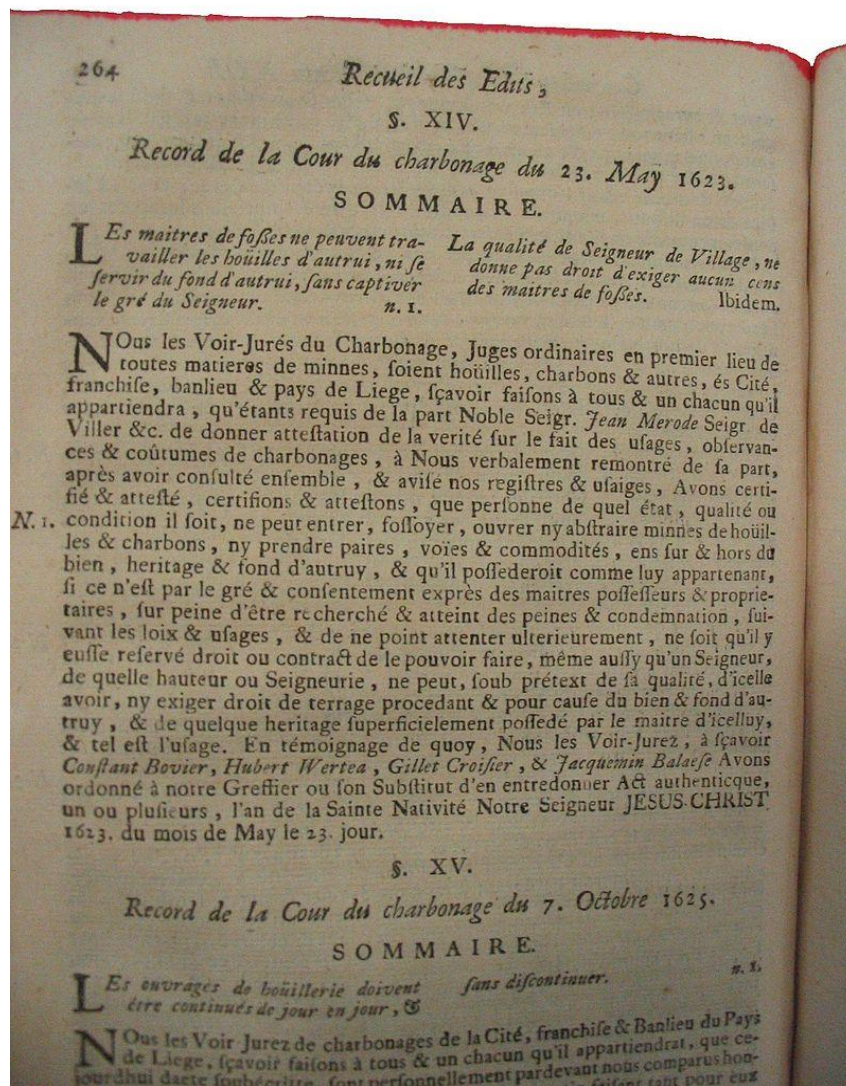
# Le charbon, droits d'extraction et d'usage.

1251:

L'évêque de Cambrai, avoué de Gilly, rappelle que  
***« la moitié, dans les houillères de Gilly, appartient de  
temps immémorial à l'abbaye de Lobbes. »***

HASQUIN, H., Le Pays de Charleroi aux XVIIe et XVIIIe siècles, p. 26.

# Les charbonnages: une industrie réglementée (1623)





# Les charbonnages: une industrie réglementée (1810)

## COMMENTAIRE

DE LA

LOI DU 27 JUILLET 1880 PORTANT RÉVISION DE LA LOI  
DU 24 AVRIL 1840

CONCERNANT

## LES MINES

SUIVI D'UNE

Étude sur les Chemins de Fer d'embranchement des Mines

*EN FRANCE ET EN BELGIQUE*

PAR

ÉMILE DELECROIX,

DOCTEUR EN DROIT,  
AVOCAT DU BARREAU DE LILLE.



PARIS

LIBRAIRIE A. MARESCQ, AÎNÉ  
CHEVALIER-MARESCQ, Successeur,  
20, rue Soufflot.

BRUXELLES

LIBRAIRIE EUROPÉENNE C. MUQUARDT  
MERZBACH et FALK, Successeurs,  
45, rue de la Régence.

1882

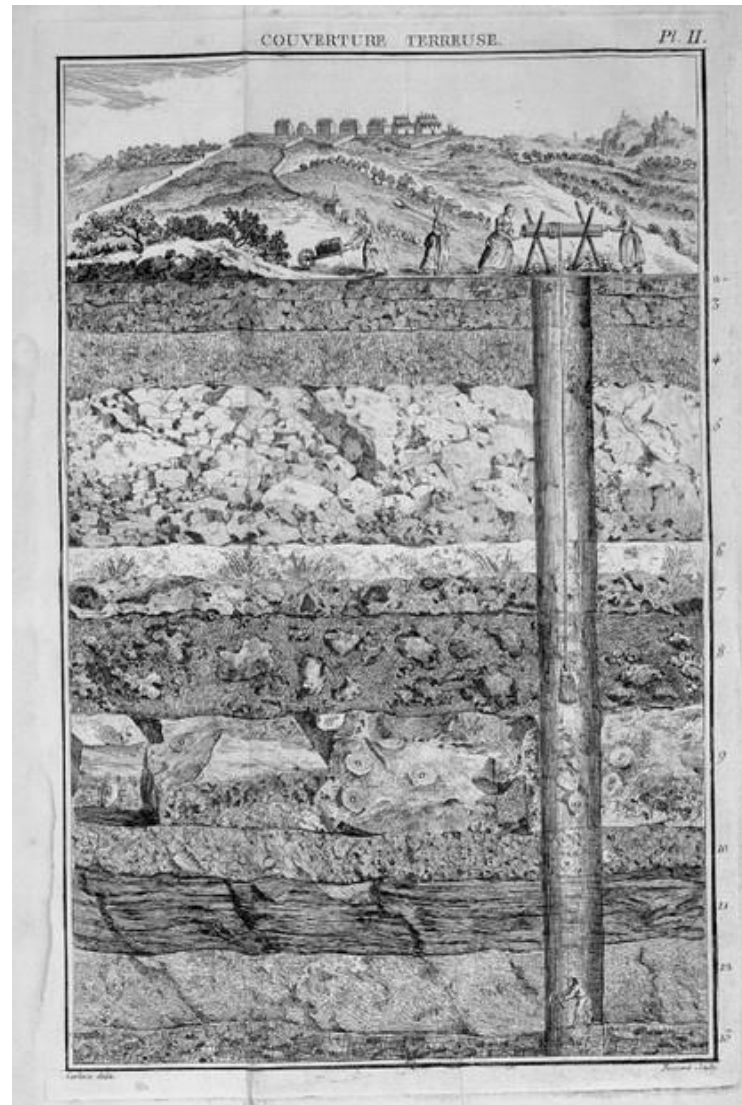
Tous droits réservés.

# Le défi des techniques d'extraction du charbon: veines affleurantes et cayats de Charleroi.

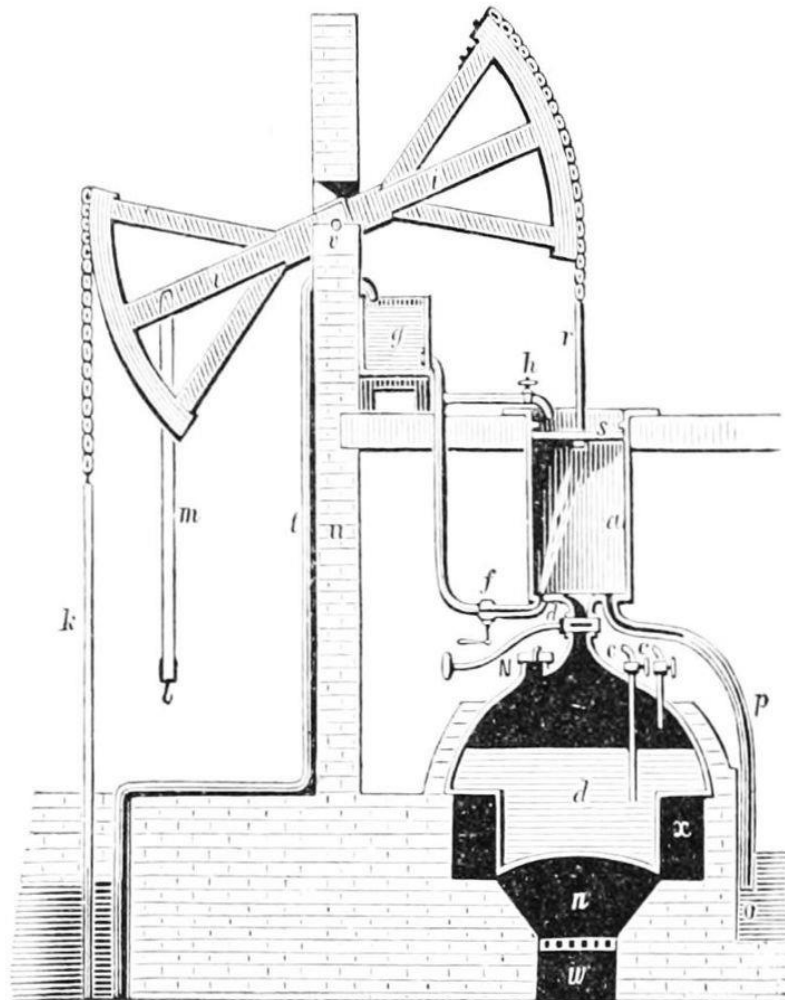




# Le défi des techniques d'extraction: les puits miniers de l'ancien régime.



# Le défi des techniques d'extraction: l'exhaure 1712: la pompe à feu de Newcomen



# Le défi des techniques d'extraction: les puits miniers du 19<sup>è</sup> siècle.





# 1831: Création de l'Association charbonnière du bassin de Charleroi regroupant 82 sociétés dont:

<b>CHARLEROI</b>	<b>7 SOCIETES</b>
<b>COUILLET</b>	<b>2 SOCIETES</b>
<b>DAMPREMY</b>	<b>2 SOCIETES</b>
<b>GILLY</b>	<b>15 SOCIETES</b>
<b>GOSELIES</b>	<b>1 SOCIETE</b>
<b>JUMET</b>	<b>7 SOCIETES</b>
<b>LODELINSART</b>	<b>2 SOCIETES</b>
<b>MARCHIENNE-AU-PONT</b>	<b>4 SOCIETES</b>

<b>MARCINELLE</b>	<b>3 SOCIETES</b>
<b>MONCEAU-SUR-SAMBRE</b>	<b>1 SOCIETE</b>
<b>MONTIGNY-SUR-SAMBRE</b>	<b>5 SOCIETES</b>
<b>MONT-SUR-MARCHIENNE</b>	<b>1 SOCIETE</b>
<b>RANSART</b>	<b>2 SOCIETES</b>
<b>ROUX</b>	<b>1 SOCIETE</b>

# Le Mambourg : le charbonnage dans le centre-ville

## Carte Ferraris 1777





# Le Mambourg : le charbonnage dans le centre-ville

## Carte Exposition 1911





# Le Mambourg : le charbonnage dans le centre-ville 1937



# Le Mambourg : le charbonnage dans le centre-ville 1920





# Le Mambourg : le charbonnage dans le centre-ville 1930



# Le Mambourg : le charbonnage dans le centre-ville 1930



*Photo William Theys*

# Le Mambourg : le charbonnage dans le centre-ville 1937





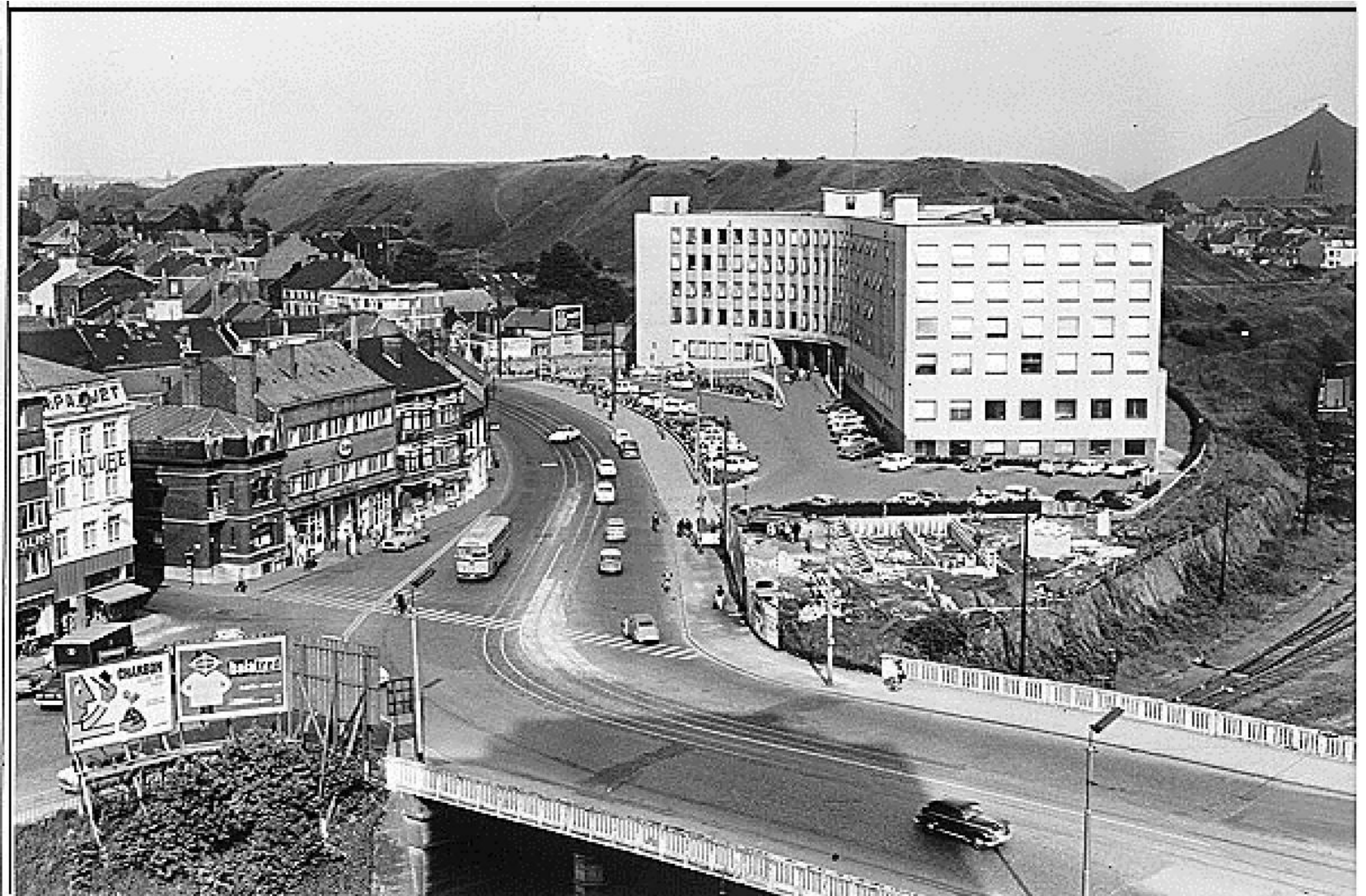
# Le Mambourg : le charbonnage dans le centre-ville 1939



# Le Mambourg : le charbonnage dans le centre-ville 1950



# Le Mambourg : le charbonnage dans le centre-ville 1963





# Le Mambourg : le charbonnage dans le centre-ville 1973

**Charleroi** On en parle

Réservez en exclusivité le livre "La Wallonie vue du ciel" sur <http://boutique.sudinfo.be/>

**LE NORD DE CHARLEROI**  
VU DU CIEL



**VOUS VOULEZ OBTENIR CES PHOTOS ?**

Rien de plus simple, rendez-vous sur [www.jemabonne.be/vuesduciel](http://www.jemabonne.be/vuesduciel)



1973

La partie septentrionale de notre métropole est sans doute celle qui aura connu les plus sensibles modifications urbanistiques. Il faut dire qu'il y avait de l'espace à exploiter!

**1 Le premier centre commercial wallon...sur un terril**

L'immense terril du Mambourg, au nord de Charleroi, était il y a quarante ans une cicatrice postindustrielle encore purulente, qui n'était ni travaillée, ni boisée. Ville2, inauguré au début des années 90, aura été le premier centre commercial wallon. Sa nouvelle aile (voir page 8) montre assez combien son implantation aura été fructueuse.

**2 L'hôpital Notre-Dame a doublé de volume!**

Intégré au Grand Hôpital de Charleroi, Notre-Dame aura connu plusieurs phases d'extension et de modernisation, dont la plus récente est impressionnante.

**3 Le marsupilami, un symbole qui n'a plus 20 ans**

C'est un des symboles les plus célèbres de Charleroi, il est pourtant récent dans le paysage carolorégien: le marsupilami n'a débarqué au centre du rond-point Hiernaux qu'en 1989.

**4 Un espace vert au-dessus d'une petite ceinture**

Derrière l'hôpital Notre-Dame, un immense chantier en 1973: celui du petit ring, évidemment.

**5 La route de la Basse-Sambre, structurante**

Les urbanistes appellent ça un axe

Le terril du Mambourg balafrait le panorama carolorégien.

WWW.ALEXANDRELAURENT.BE



# Le Mambourg : le charbonnage dans le centre-ville 1973



● A hauteur du pont de Waterloo (3), les travaux de déconstruction du semi-métro se greffent en quelque sorte sur ceux du petit ring. En effet, un des trois niveaux des tunnels édifiés en cet endroit est réservé au semi-métro dont l'antenne en direction de Montignies est également en construction. C'est d'ailleurs la première antenne en cours de réalisation (1 et 2).

# Le Mambourg : le charbonnage dans le centre-ville 2020





# RANSART: le charbonnage d'Appaumée vers 1920





# RANSART: la cité d'Appaumée 1924.



# RANSART: le complexe communal de l'Appaumée 1980





# ROUX: le charbonnage du Martinet 1970



# ROUX: le charbonnage du Martinet



# ROUX: le site du Martinet 2024





# ROUX: le site du Martinet 2024



# ROUX: le site du Martinet 2024



# PUITS DE MINE ET PATURAGES





# CHARLEROI ET INDUSTRIE

- LE CHARBON
- LE VERRE
- LA FONTE, LE FER, L'ACIER
- LA SOUDE
- L'ELECTROMECHANIQUE.
- L'AVIATION.

# Verreries: les ultimes vestiges



# Verreries: les ultimes vestiges

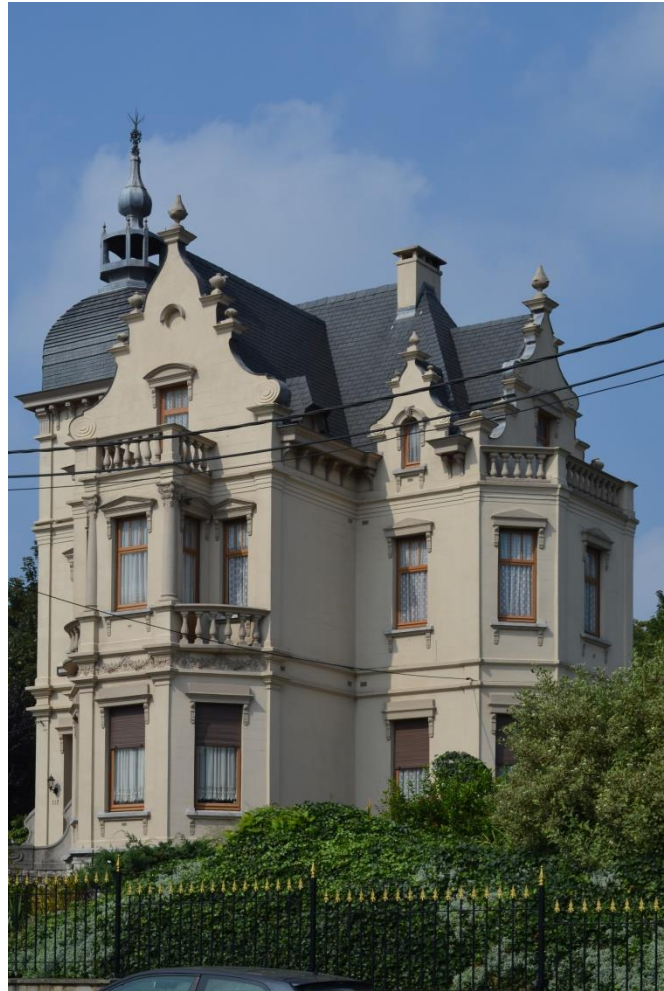




# Verreries: les ultimes vestiges.



# Verreries: les ultimes vestiges





# Verreries: les ultimes vestiges





# Verreries: les ultimes vestiges











# DAMPREMY: Verrerie Fourcault



# DAMPREMY: verrerie Fourcault

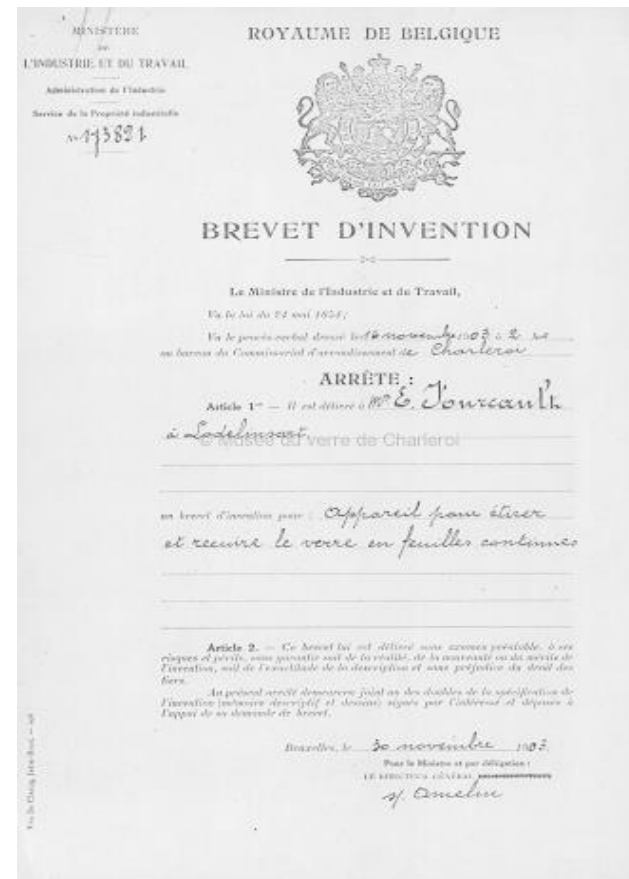


# DAMPREMY: verrerie Fourcault

## Emile Gobbe et Fourcault



## Brevet Fourcault 1903





# CENTRE FOURCAULT 1960



# CENTRE FOURCAULT C.E.M.E. 2000



# CENTRE FOURCAULT C.E.M.E. 2000





# AGC Glass Europe R&D à Charleroi 2014



# CHARLEROI ET INDUSTRIE

- LE CHARBON
- LE VERRE
- **LA FONTE, LE FER, L'ACIER**
- LA SOUDE
- L'ELECTROMECHANIQUE
- L'AVIATION.

# **LA FONTE, LE FER, L'ACIER.**

## **ESSENTIELLEMENT EN RIVES DE SAMBRE**

- **PORTE EST:**

**Couillet, Montignies/Sambre**

- **PORTE OUEST:**

**Marcinelle, Dampremy,**

**Marchienne-au-Pont, Monceau/Sambre**



# Le bassin sidérurgique carolo

Carte CHST-ULG, Fonds Cockerill, 1970



# **LA FONTE, LE FER, L'ACIER.**

- **PORTE EST:**

**Couillet, Montignies-sur-Sambre**

- **PORTE OUEST:**

**Marcinelle, Dampremy,**

**Marchienne-au-Pont, Monceau/Sambre**

# Couillet et Montigny-sur-Sambre vers 1777





# Couillet et Montigny-sur-Sambre en 1937

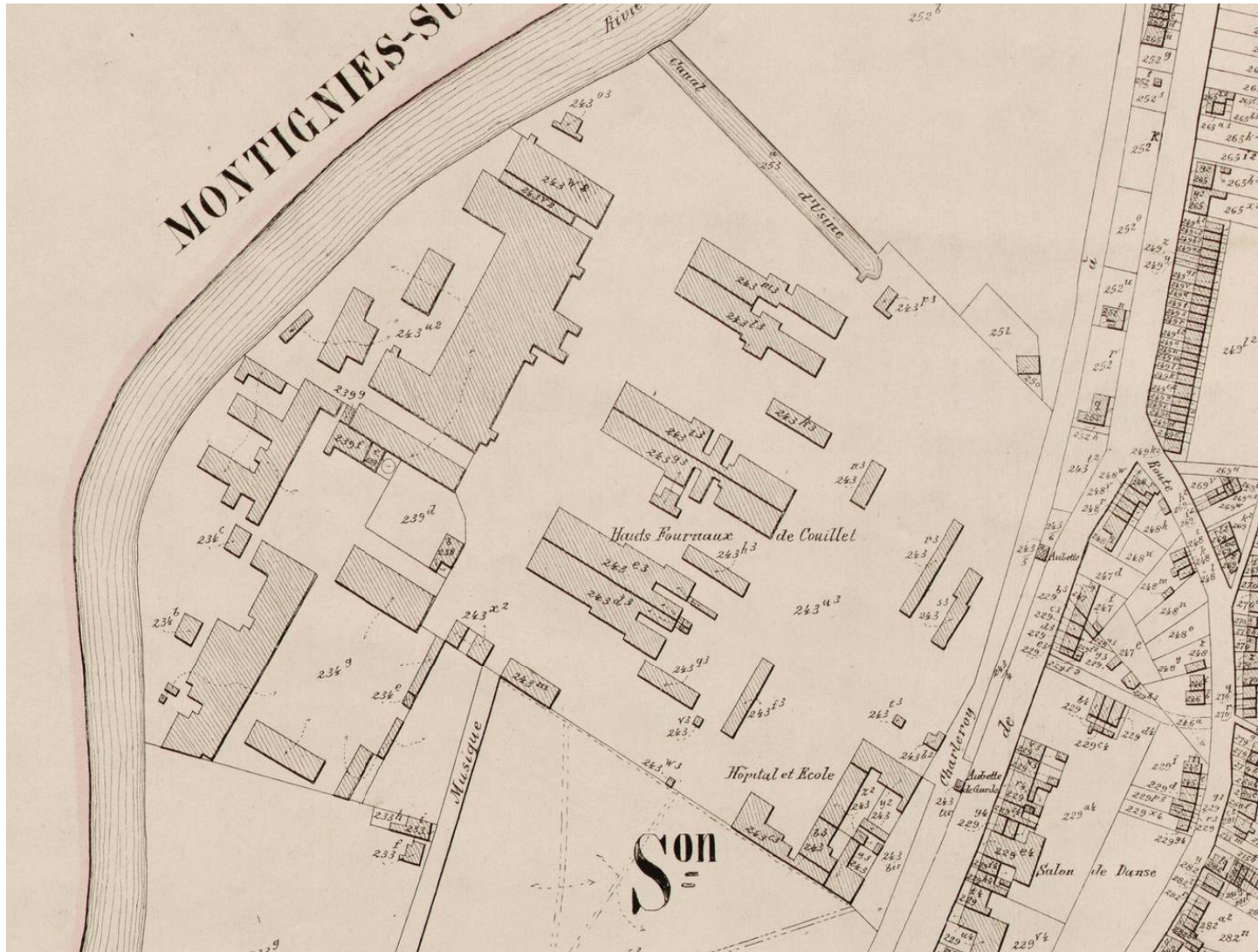


# **PORTE EST rive droite: Couillet**

- **1835: création de la SA Hauts-fourneaux, Usines et Charbonnages de Marcinelle-Couillet.**
- **1906: scission sidérurgies / charbonnages.**
- **1906: constitution de la Société Métallurgique de Couillet.**
- **1907: constitution des Usines Métallurgiques du Hainaut U.M.H. par regroupement avec les Forges et Aciéries du Nord et de l'Est (France).**
- **1911: fusion de la Société Métallurgique de Couillet et des Usines Métallurgiques du Hainaut (U.M.H.)**
- **1955: fusion de la Métallurgique du Hainaut et de Sambre et Moselle sous le nom de Hainaut-Sambre.**

(HALLEUX R., Cockerill, 2002, p. 91-92)..

# COUILLET: Plan Popp 1845-1870





# Usines Métallurgiques du Hainaut. Carte expo 1911

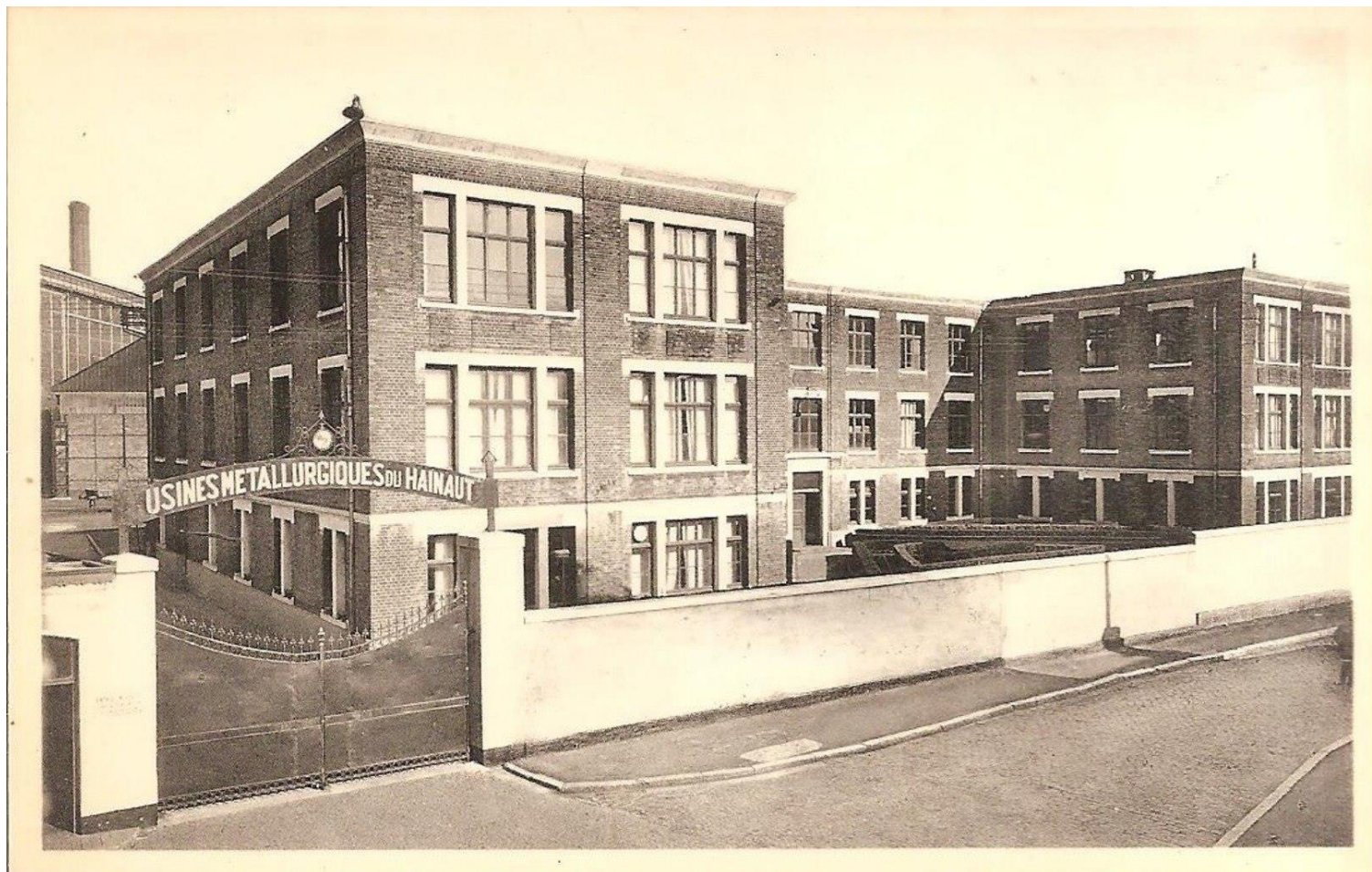


# Couillet: Usines Métallurgiques du Hainaut 1937



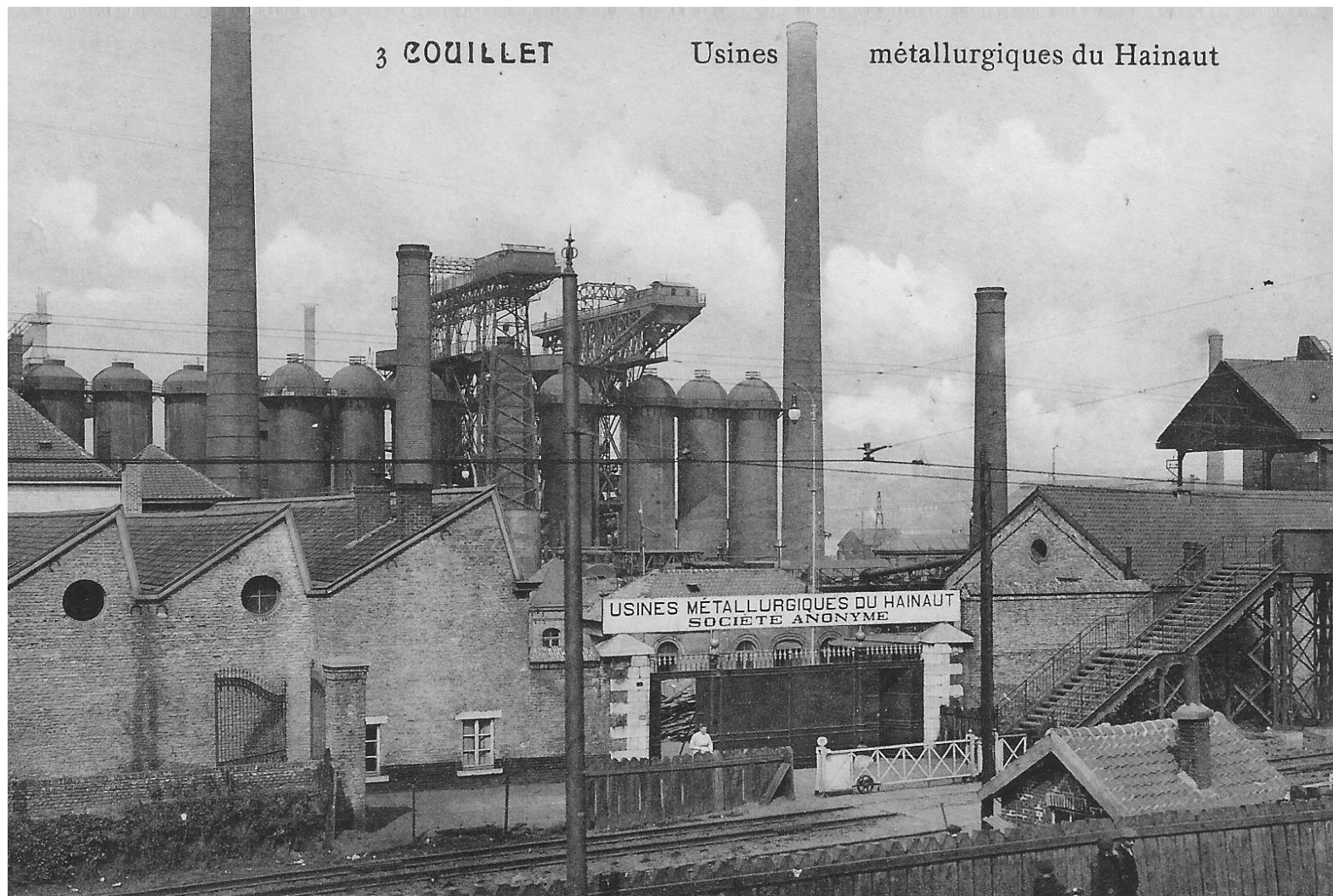


# Usines Métallurgiques du Hainaut vers 1920

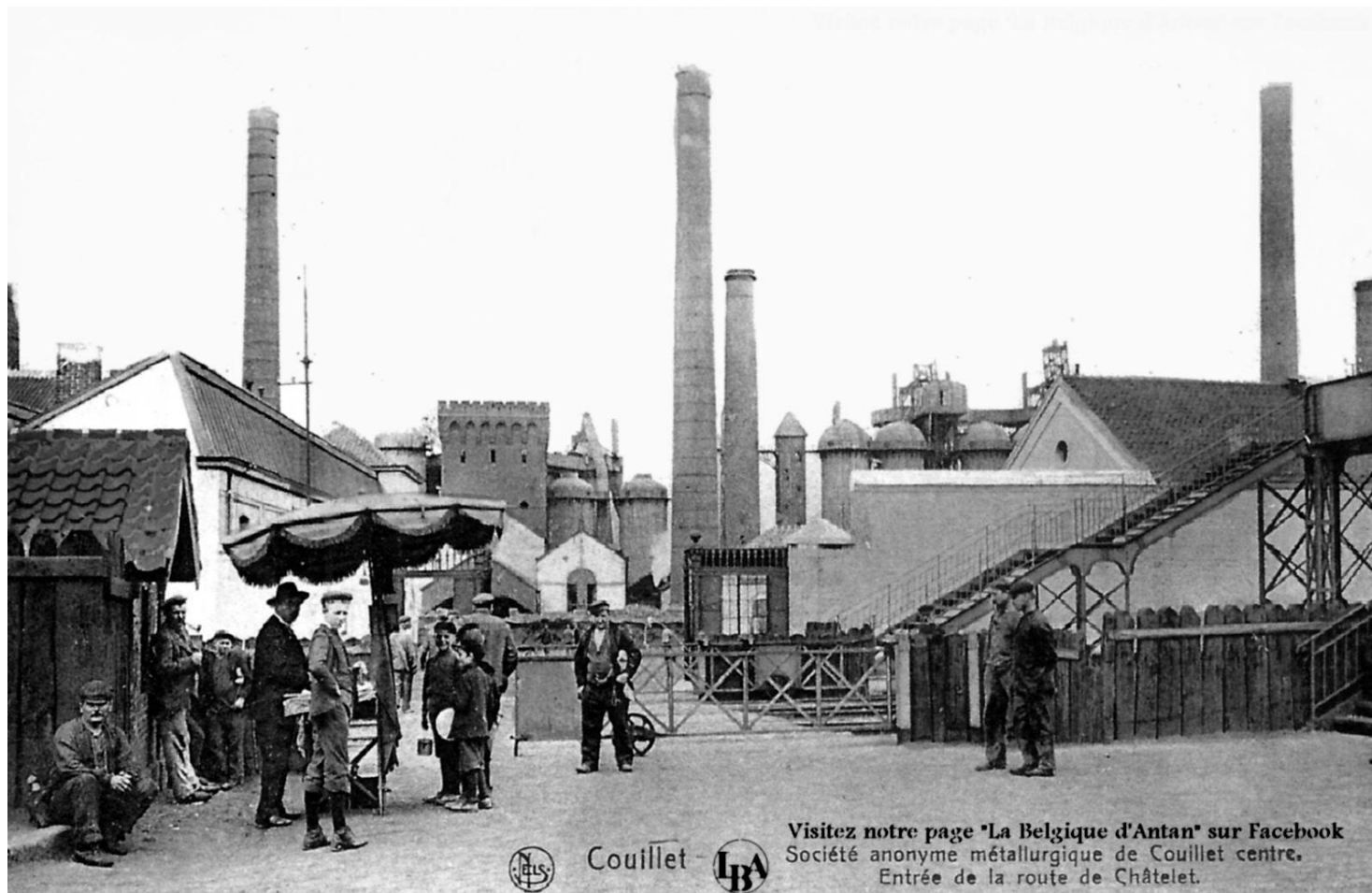




# Usines Métallurgiques du Hainaut vers 1920.



# Usines Métallurgiques du Hainaut vers 1920



Couillet



Visitez notre page "La Belgique d'Antan" sur Facebook  
Société anonyme métallurgique de Couillet centre.  
Entrée de la route de Châtelet.

# U.M.H. Ateliers des locomotives 1920





# U.M.H. Catalogue des locomotives 1923 Argentine



# U.M.H. Catalogue des locomotives 1923 Est Lyon

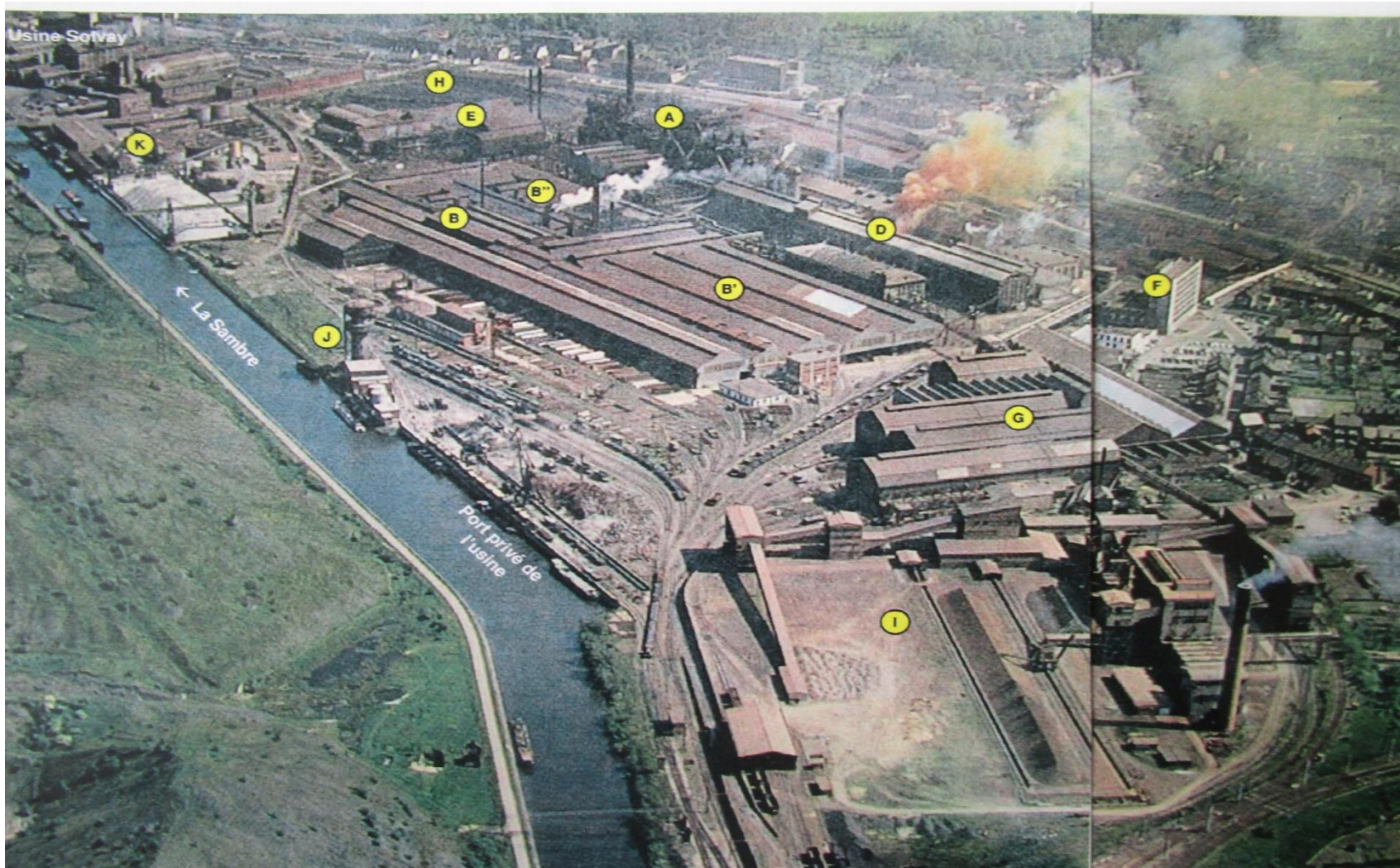


# U.M.H. Catalogue des locomotives 1923 Paris Lyon





# Hainaut-Sambre Couillet en 1964





# Hainaut-Sambre Couillet en 1965



# Hainaut-Sambre Couillet en 1965





# **CRISES, FUSIONS, FERMETURE, RECONVERSION**

**1980: fusion TM-Providence et Hainaut-Sambre**

**1981: fusion Cockerill – Hainaut-Sambre**

**1982: projet de plan global de la sidérurgie belge.**

**1984: plan Gandois.**

**1985: arrêt des usines de Couillet et Montigny.**

**1987-1998: les sites désaffectés sont assainis (80 ha).**

**2005: inauguration du centre de tri de Couillet.**

**2017: inauguration du centre de tri automatisé.**

**2021: extension du centre de tri de Tibi Valtris.**

**2023: le site est occupé par Tibi (ex ICDI) et SNCB**



**2023: le site est occupé par Tibi (ex ICDI)**





## 2023: le site est occupé par Tibi (ex ICDI) et SNCB



# **PORTE EST rive gauche: Montignies-sur-Sambre**

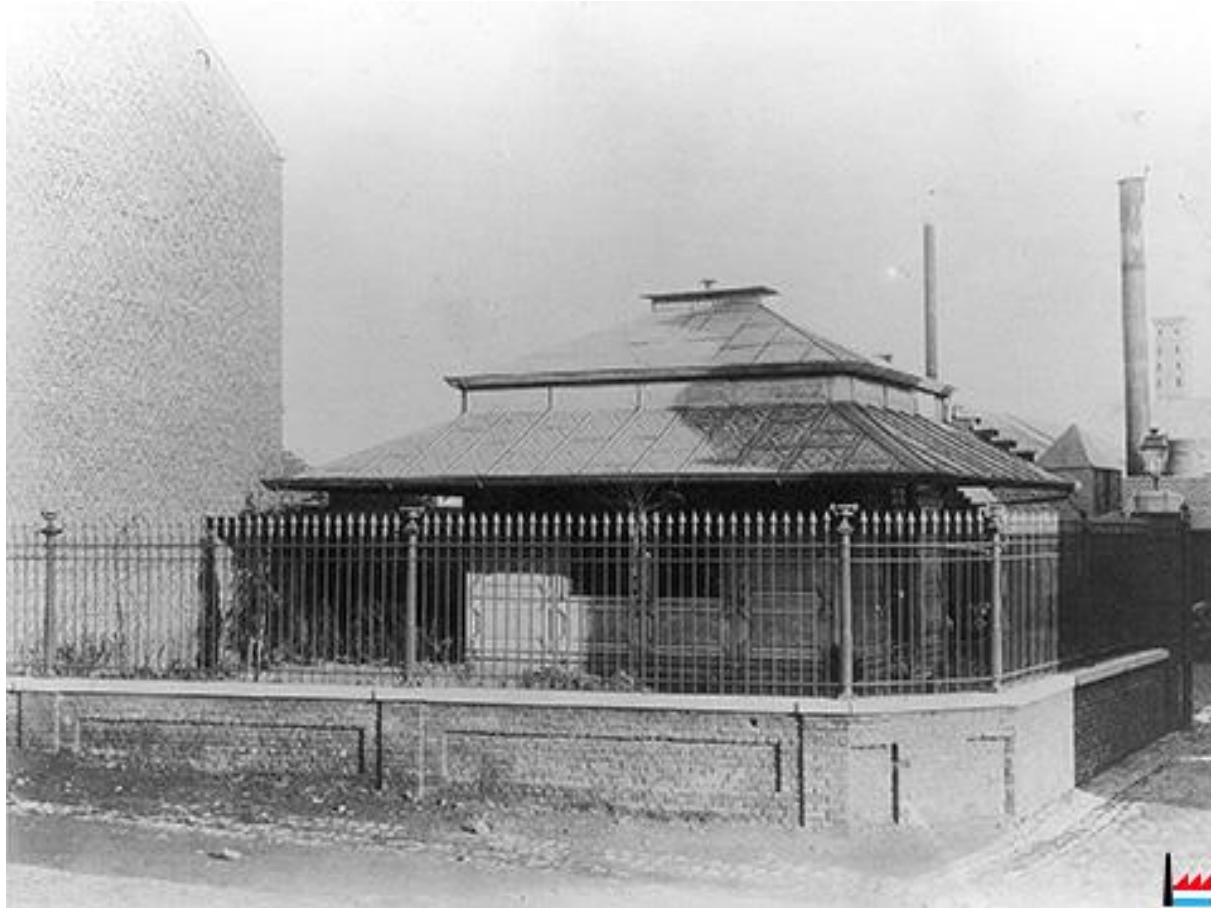
- **1835: usines du Marais, Brachot, Champeau, Chapel**
- **1853: l'aciérie Champeau devient la S.A. des Hauts-Fourneaux et Laminoirs de Montigny-sur-Sambre.**
- **1897: constitution de la S.A. Sambre et Moselle par fusion avec la Montangegesellschaft Lothringen-Saar de Metz.**
- **1922: absorption des usines Brachot et du Marais par Sambre et Moselle.**
- **1955: fusion de Sambre et Moselle et de Métallurgique du Hainaut sous le nom de Hainaut-Sambre.**
- (HALLEUX R., Cockerill, 2002, p. 91-92)...

# La Sambre vers Montigny en 1902.





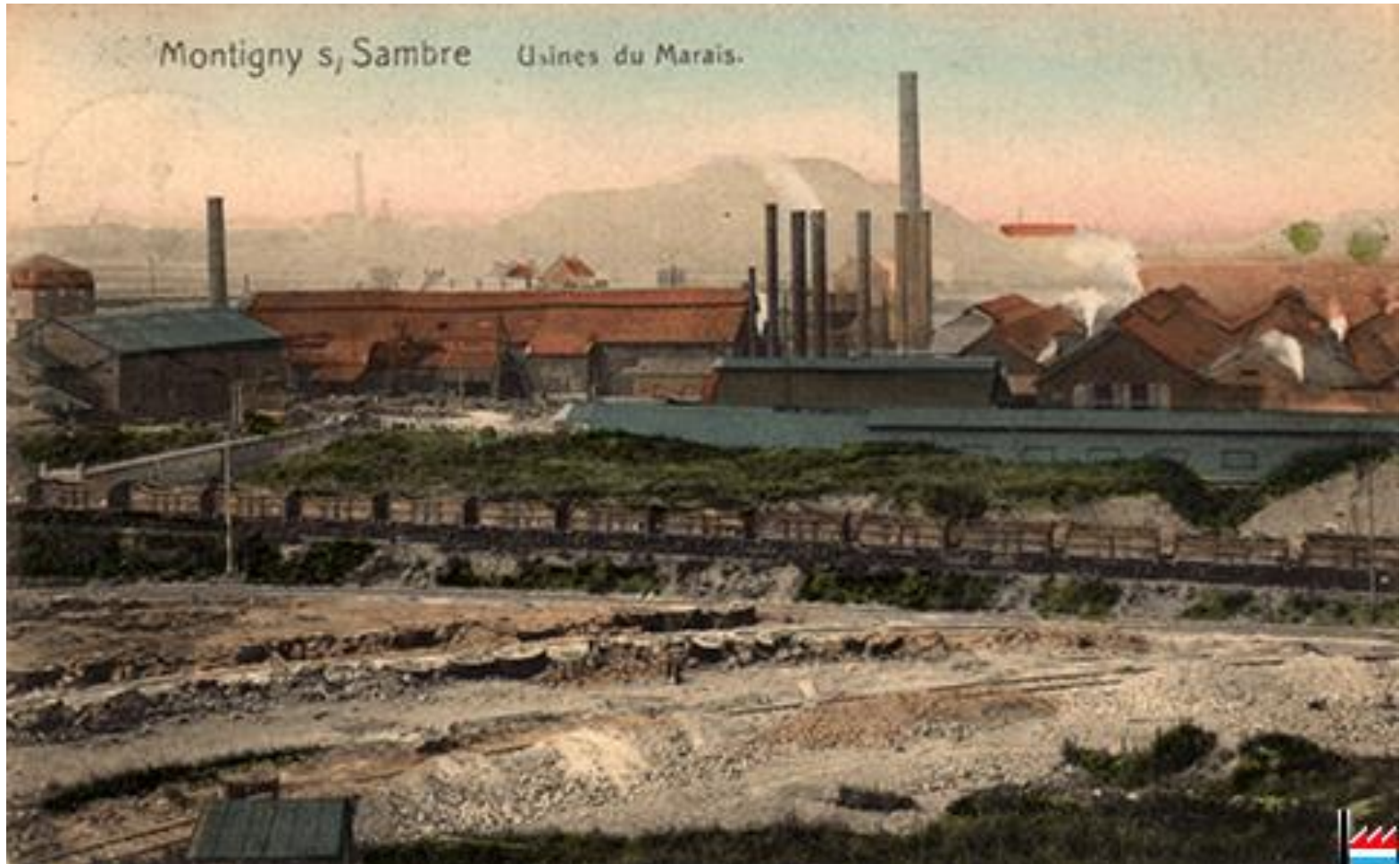
## Vers 1835: Aciéries Brachot



## Vers 1835: Aciéries Brachot



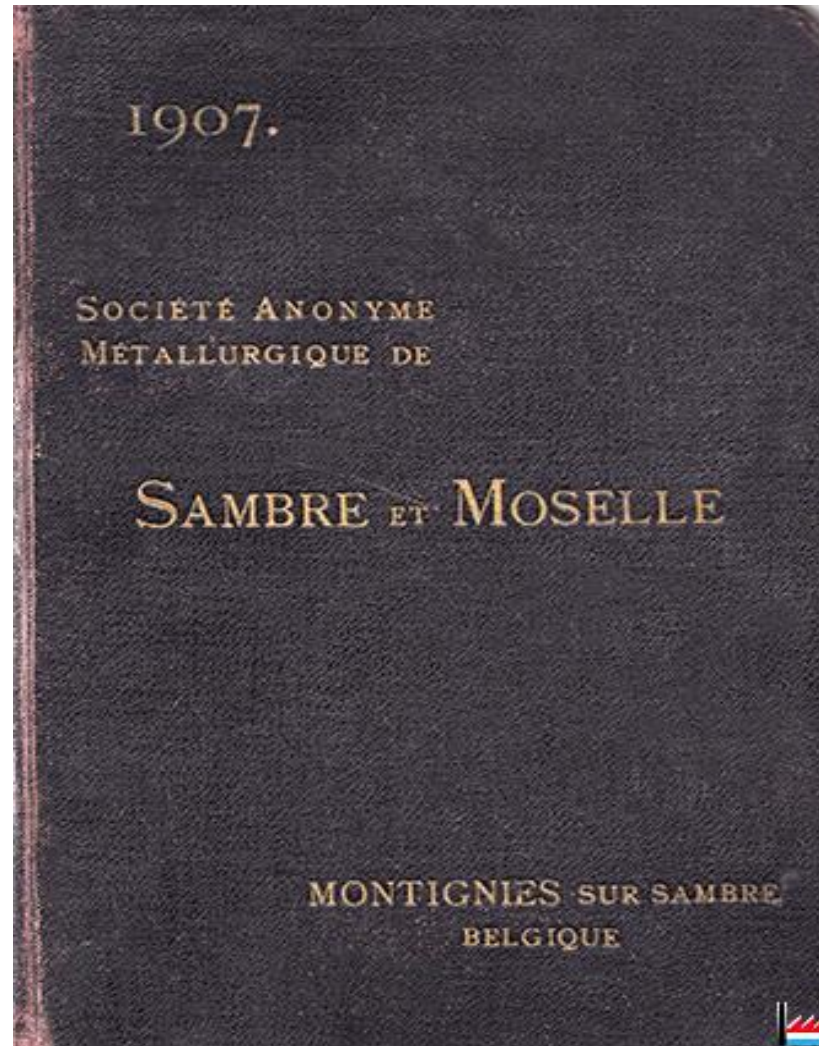
# Usines du Marais 1900





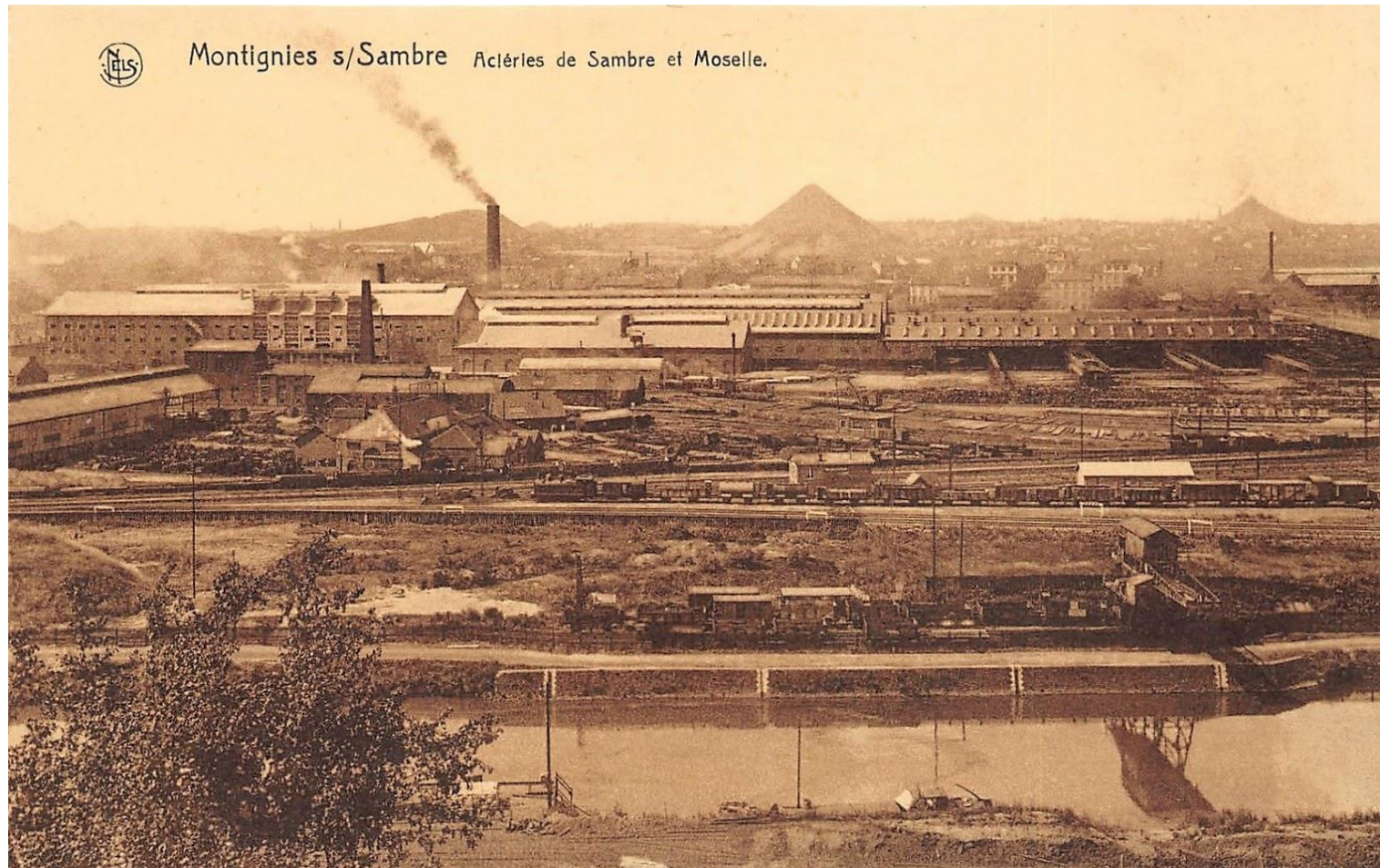


# Sambre et Moselle catalogue 1907



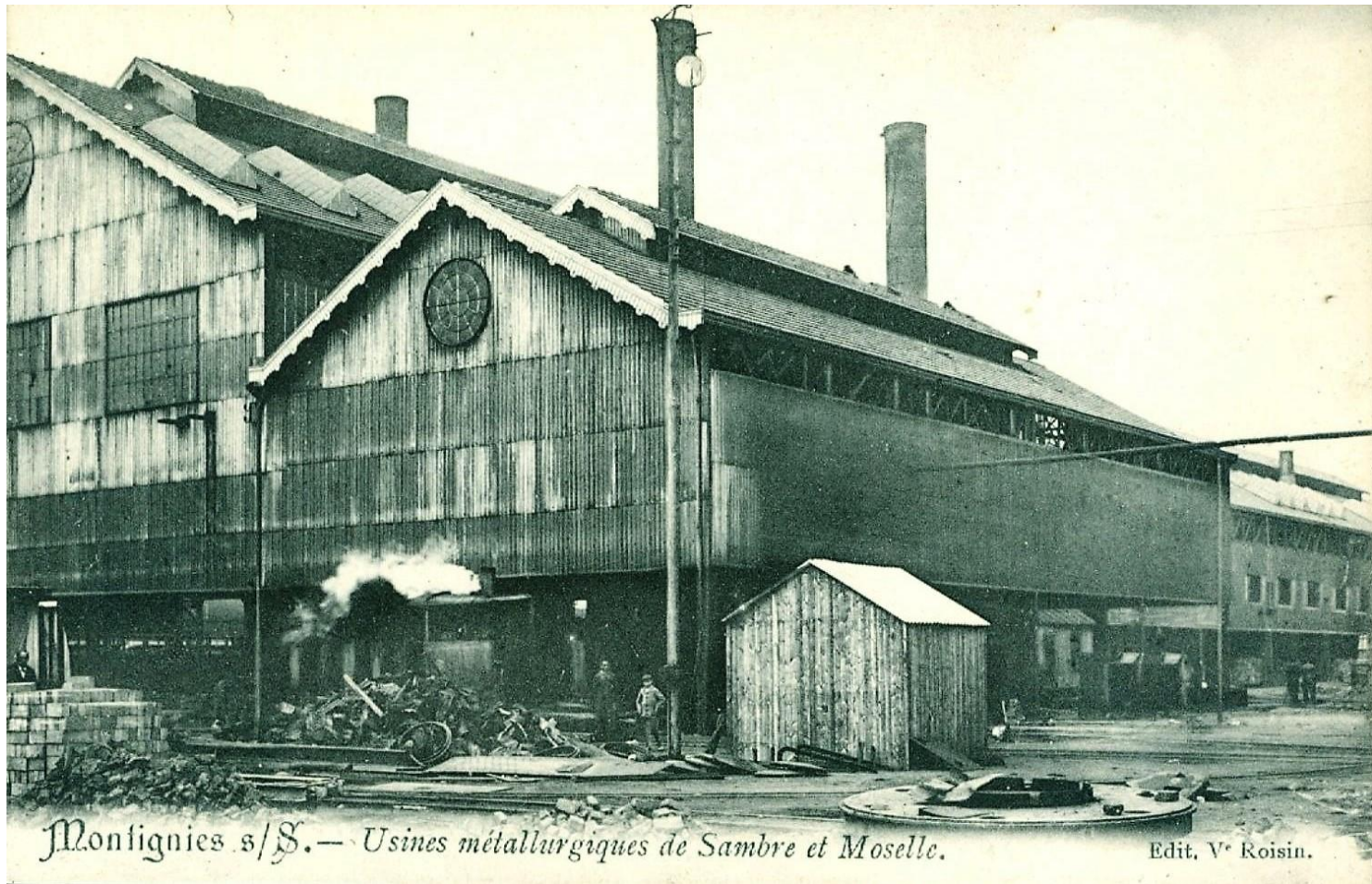


# Sambre et Moselle vue générale 1910

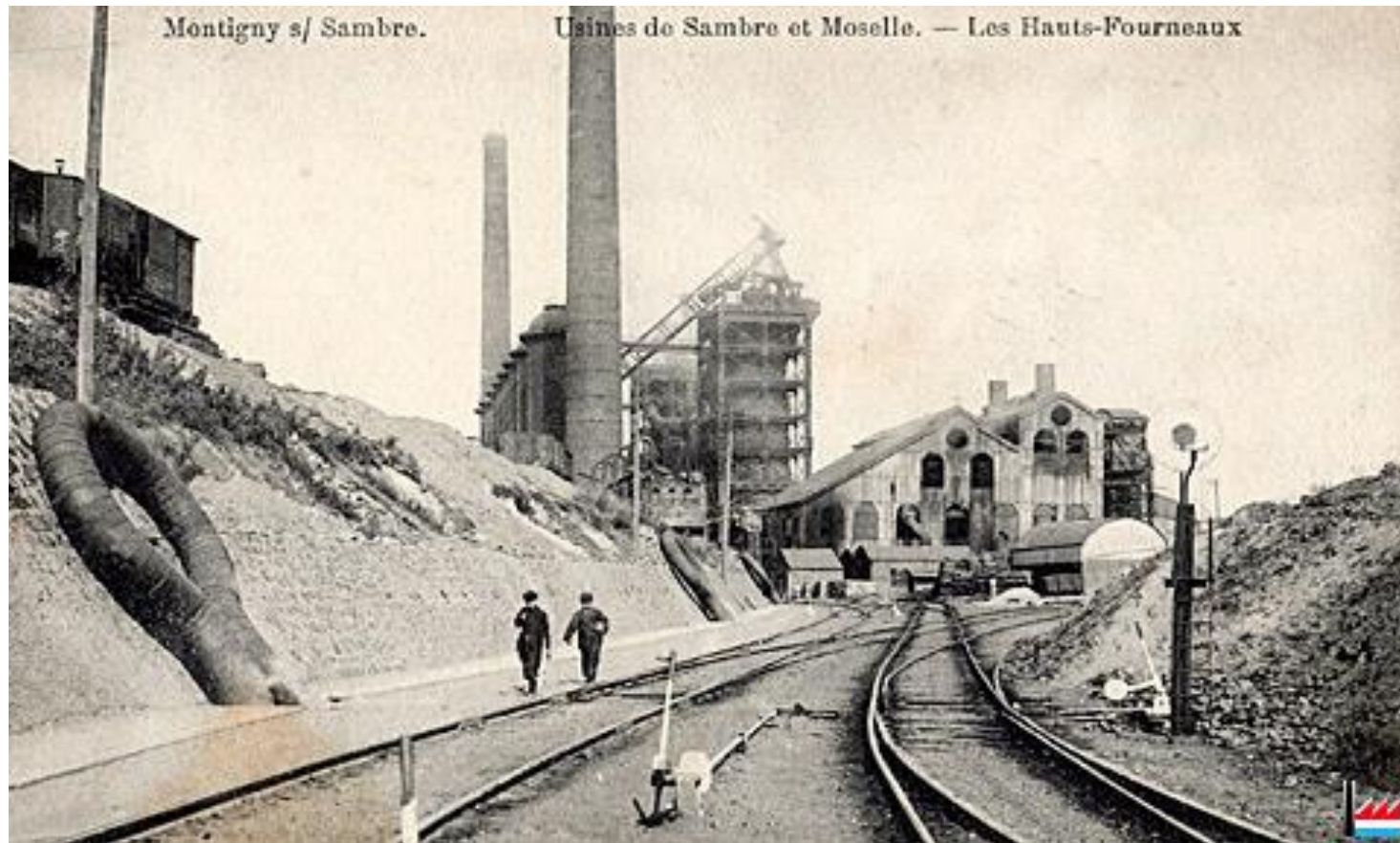




# Sambre et Moselle 1910



# Sambre et Moselle 1912



# Sambre et Moselle 1916





# Sambre et Moselle vue générale 1920



# Sambre et Moselle: Grand bureau 1928





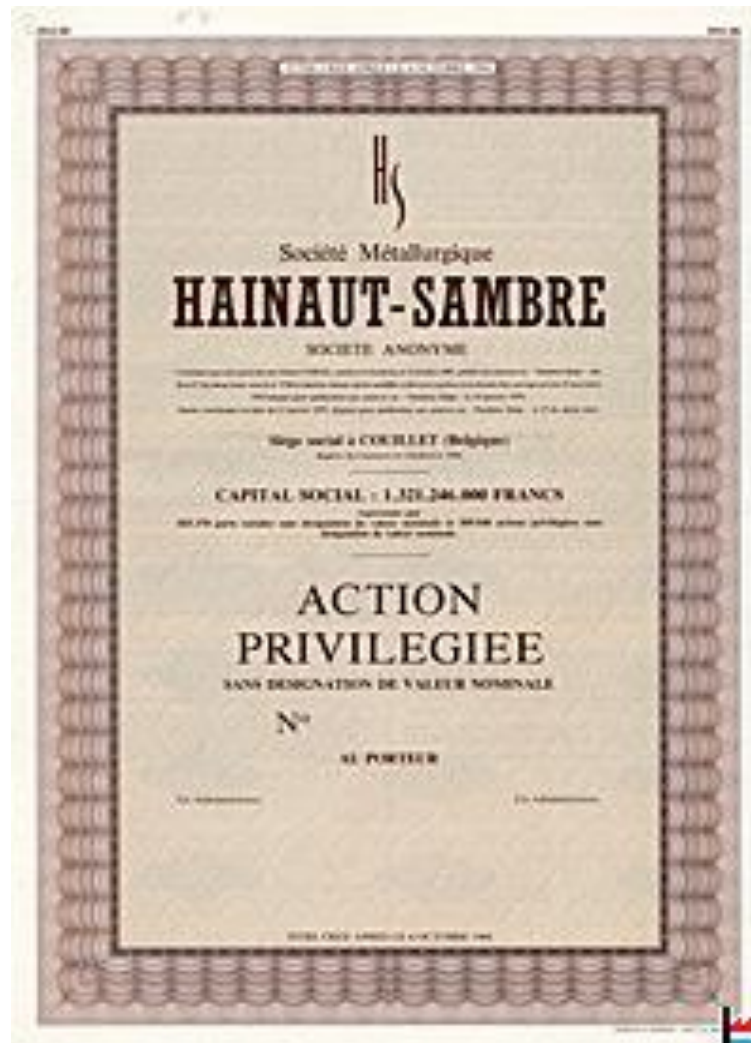
# Sambre et Moselle: Grand bureau 2023







# HAINAUT-SAMBRE Action 1955



# HAINAUT-SAMBRE 1966 - 1968

## Avant et après construction de l'aciérie LD Linz Donawitz

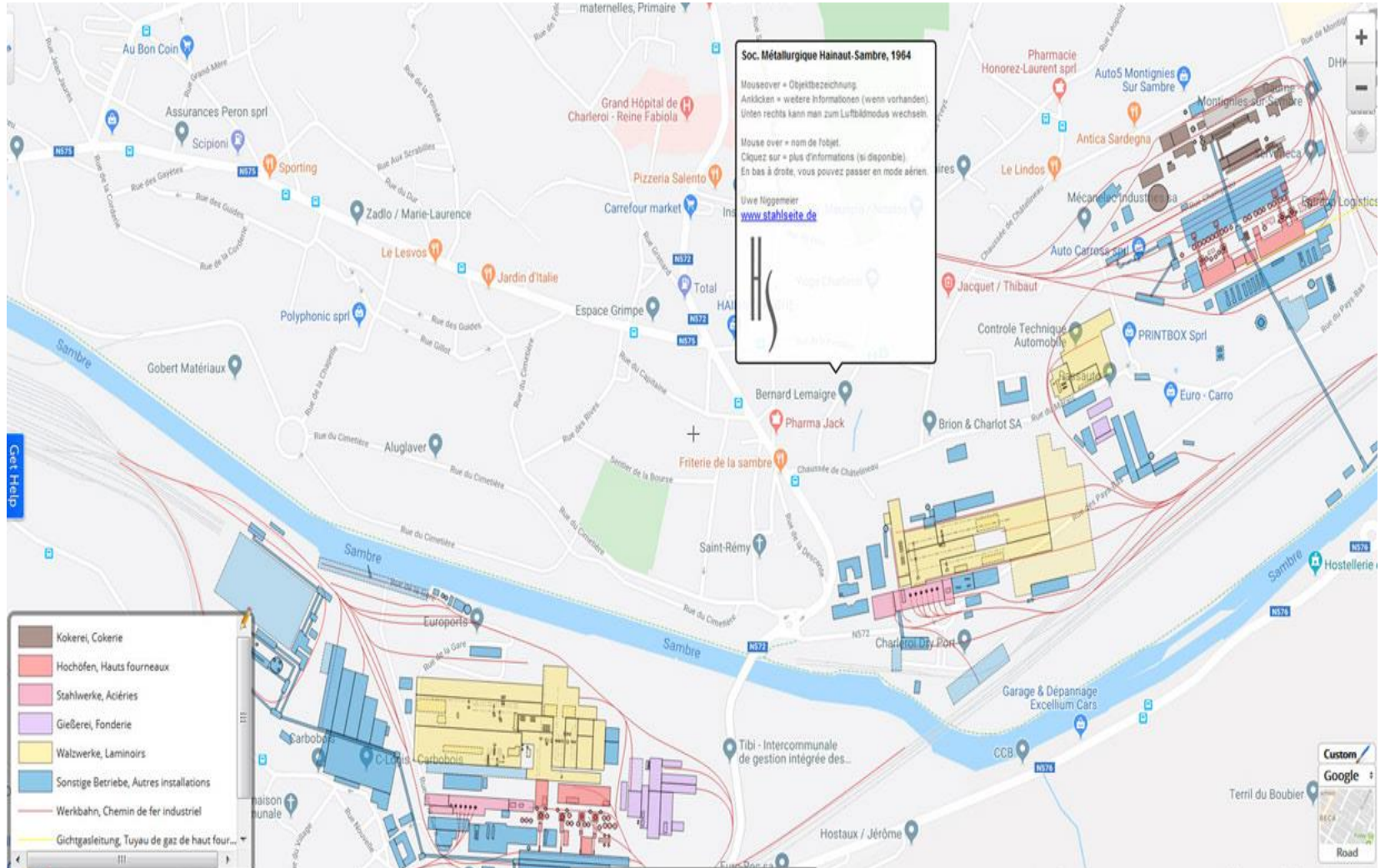
(HALLEUX R., Cockerill, 2002, p. 172).

*Site de Hainaut-Sambre avant et après la construction de l'aciérie LD,  
photographie, 1966 et 1969, Hainaut-Sambre. Aciérie LDAC, s.l.n.d., sans n° de p.*





# Hainaut-Sambre: les deux sites



# Hainaut-Sambre Montigny vers 1970



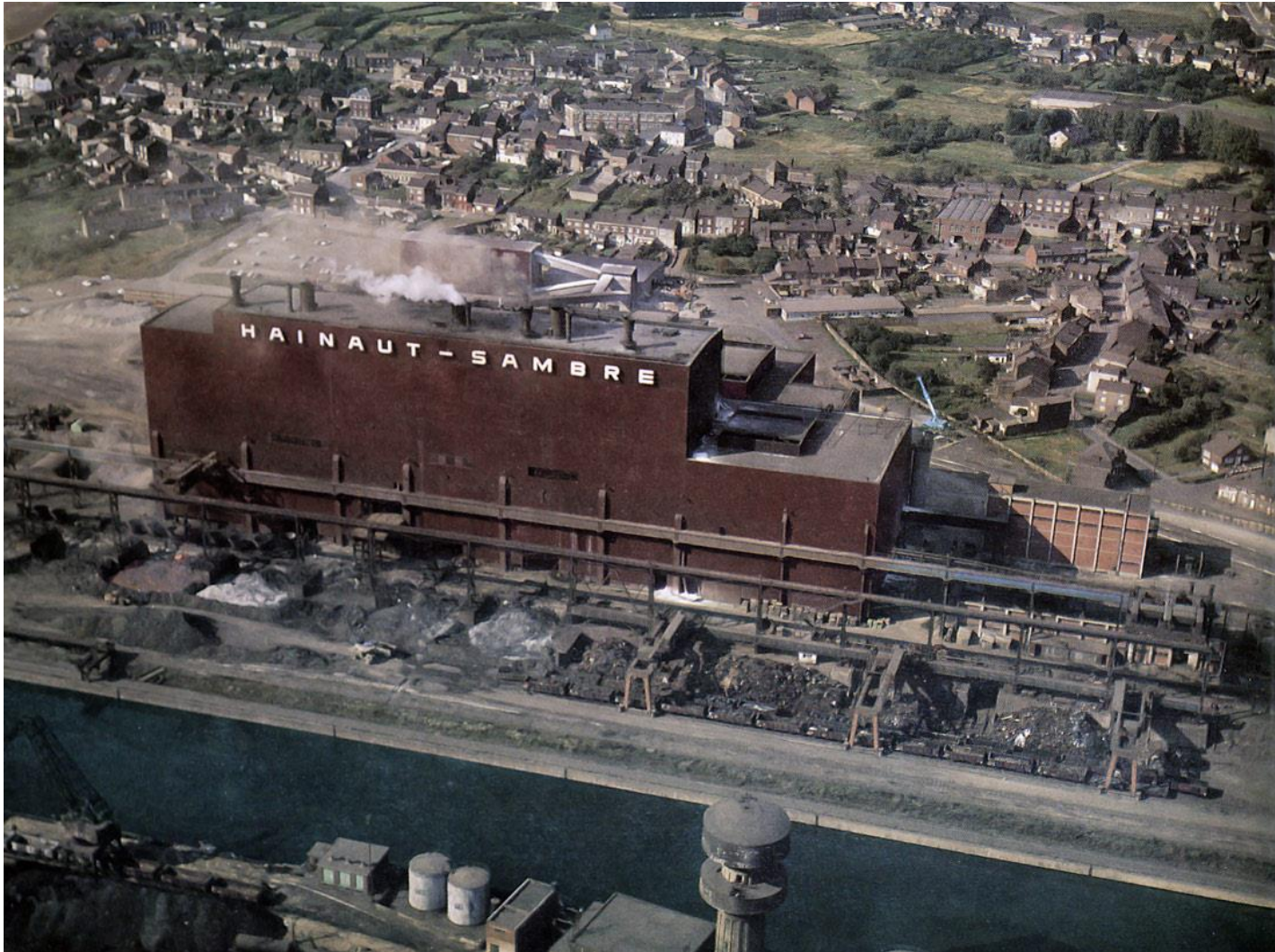


# Hainaut-Sambre Montigny vers 1970





# Hainaut-Sambre Montigny vers 1970



# Hainaut-Sambre Montigny Train 380 vers 1970





# Hainaut-Sambre Montigny Train 380 vers 1970





# **CRISES, FUSIONS, FERMETURE, RECONVERSION.**

- **29 juin 1981: fusion Cockerill – Hainaut-Sambre**
- **1982: projet de plan global de la sidérurgie.**
- **1984: plan Gandois.**
- **1985: arrêt des usines de Couillet et Montignies/S.**
- **1987-1998: dépollution du site désaffecté (90 ha).**
- **2000: projet de plateforme multimodale de Montignies/Sambre.**
- **2005: développement de la plateforme multimodale et du zoning industriel de Montignies/Sambre.**

**1990: ancien site Hainaut-Sambre Montigny:  
projet de plateforme multimodale et de zoning 90 ha.**





# Ancien site Hainaut-Sambre Montigny: plateforme multimodale en 2010





# Ancien site Hainaut-Sambre Montigny: plateforme multimodale en 2023



# Ancien site Hainaut-Sambre Montigny: plateforme multimodale en 2023





# Ancien site Hainaut-Sambre Montigny: plateforme multimodale en 2023





# Ancien site Hainaut-Sambre Montigny: plateforme multimodale et zoning en 2023





# Ancien site Hainaut-Sambre Montigny: plateforme multimodale et zoning en 2023



# Ancien site Hainaut-Sambre Montigny: plateforme multimodale et zoning en 2023





# Clin d'œil au passé du site



# **LA FONTE, LE FER, L'ACIER**

**ESSENTIELLEMENT EN RIVES DE SAMBRE**

- **PORTE EST:**  
**Couillet, Montignies-sur-Sambre**
- **PORTE OUEST:**  
**Marcinelle, Dampremy,  
Marchienne-au-Pont, Monceau/Sambre**

# Le bassin sidérurgique carolo

Carte CHST-ULG, Fonds Cockerill, 1970.





# CHARLEROI Porte Ouest 2011



# Porte ouest: les grandes disparues

- **1832: 1<sup>er</sup> laminoir de la Providence (Puissant et Bonehill).**
- **1836: SA « Vve F. Puissant d'Agimont et Th. Bonehill »**
- **1838: SA Laminoirs, Forges, Fonderie et Usines de la Providence.**
- **1836: SA Hauts-Fourneaux de Monceau (Auguste Goffart).**
- **1862 : fonderie-aciérie Léonard-Giot à Marchiennes.**
- **1884: fonderie Thiébaud à Monceau.**
- **1898: fonderie et aciéries Allard à Mont-sur-Marchienne.**
- **1899: SA Monceau-Saint-Fiacre à Monceau.**
- **1934: SA Aciéries et Minières de la Sambre fusionne avec Ougrée-Marihaye.**

# Providence, confluence et TM vers 1970.





# La Providence en 1980 (J. Coltin)



# Providence / Carsid en 2000





# Carolo Bike Tour 2021. Démantèlement de la Providence





## 2022: les cheminées de l'agglo.



# Porte ouest active

- TM / RIVA
- FAFER / INDUSTRIEEL

# **Porte ouest active: Thy-Marcinelle / Riva SpA**

- **1763: forges et fonderie de Thy-le-Château.**
- **1845: SA Riche et Cie (HF à coke, forges et laminoirs à Thy).**
- **1863: usine du Midi à Marcinelle (HF à coke, forges)**
- **1888: fusion des Forges de Thy et des Usines du Midi.**
- **1962: SA Thy-Marcinelle.**
- **1980 : TMM absorbée par Hainaut-Sambre.**
- **1981: fusion Cockerill et Hainaut-Sambre.**
- **1983: RIVA SpA reprend le laminoir 3 en rive gauche et crée un four électrique sur le site.**
- **450 collaborateurs produisent 800.000 T d'acier à basse teneur en carbone pour fils et ronds pour béton armé.**



# TM 1965



# TM-RIVA 1985





# TM-RIVA 2020 Pont de Louvain





# TM RIVA 2020 vu du terril des Piges



# Porte ouest active: Fafer / Industeel

- **1863: constitution de la société Victor Gillieaux et Cie à Marchiennes.**
- **1873: Gilliaux crée la SA Fabrique de fer de Charleroi dotée de laminoirs à tôles d'acier à Marchienne-au-Pont.**
- **1898: décès de Victor Gilliaux.**
- **1919-1926: reconstruction de l'outil.**
- **1928: la Fafer achète la SA des Agglomérés Réunis de Charleroi et accroît ses terrains de 20 ha.**
- **La Fefer reste une SA in dépendante, familiale, aux mains des Gilliaux - Dewandre et apparentés.**
- **1998: la Fafer est acquise par Usinor/Arcelor et devient Industeel.**
- **2008: Industeel passe chez Arcelor Mittal.**
- **2023: 900 personnes y produisent 250.000 T d'acier spéciaux.**

# Fabrique de Fer de Charleroi 1909





# Industeel vu du terril du Cazier 2020



# INDUSTEEL 2020





# Porte Ouest vue de la Ferme Brûlée 2021





# CHARLEROI ET INDUSTRIE

- LE CHARBON
- LE VERRE
- LA FONTE, LE FER, L'ACIER
- LA SOUDE
- L'ELECTROMECHANIQUE
- L'AVIATION



## **SOUDE: Ernest et Alfred Solvay à Couillet**

**1861: dépôt d'un premier brevet de fabrication.**

**Problèmes d'antériorité et de financements.**

**1863: fondation de la Société Solvay et Cie.**

**1863: Eudore Pirmez, Valentin Lambert de Charleroi entrent dans le capital de la société.**

**1863: dépôt d'un nouveau brevet amendé par Pirmez.**

**1865: mise en marche de l'usine de Couillet.**

**1873: première extension à l'étranger à Dombasle (F).**

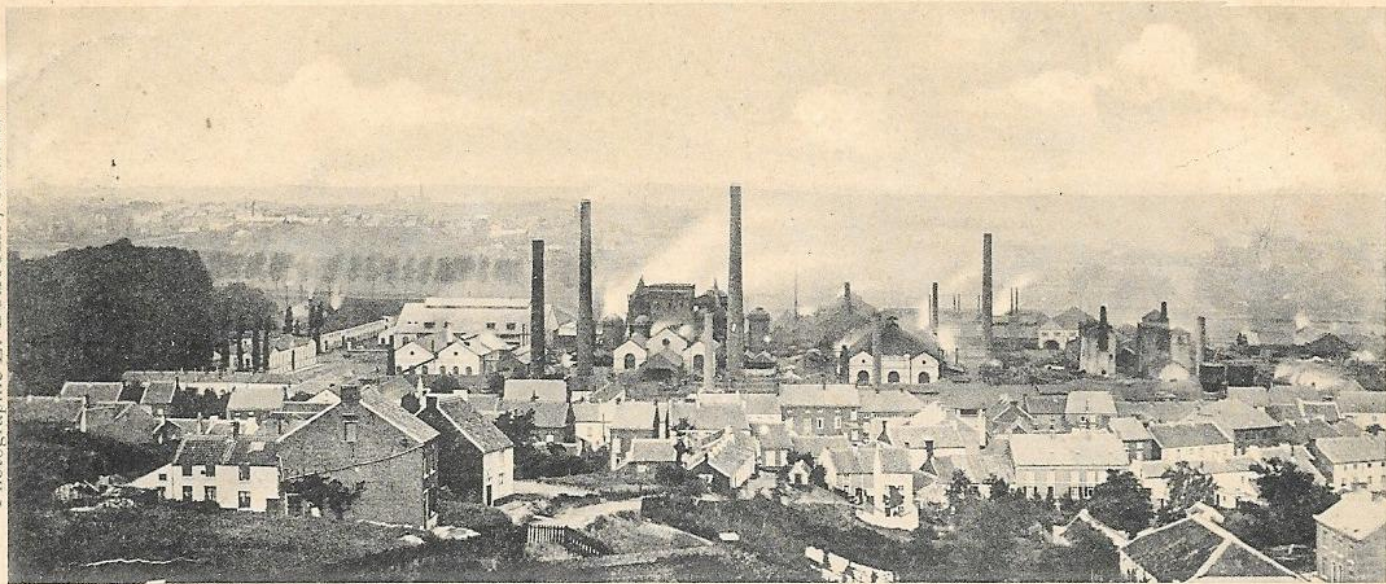
**1881: l'empire Solvay s'étend aux U.S.A. à la Russie.**

**1998: fermeture du site fondateur de Couillet.**



# COUILLET 1902

Photographie E. DUMOULIN, Châtelet.

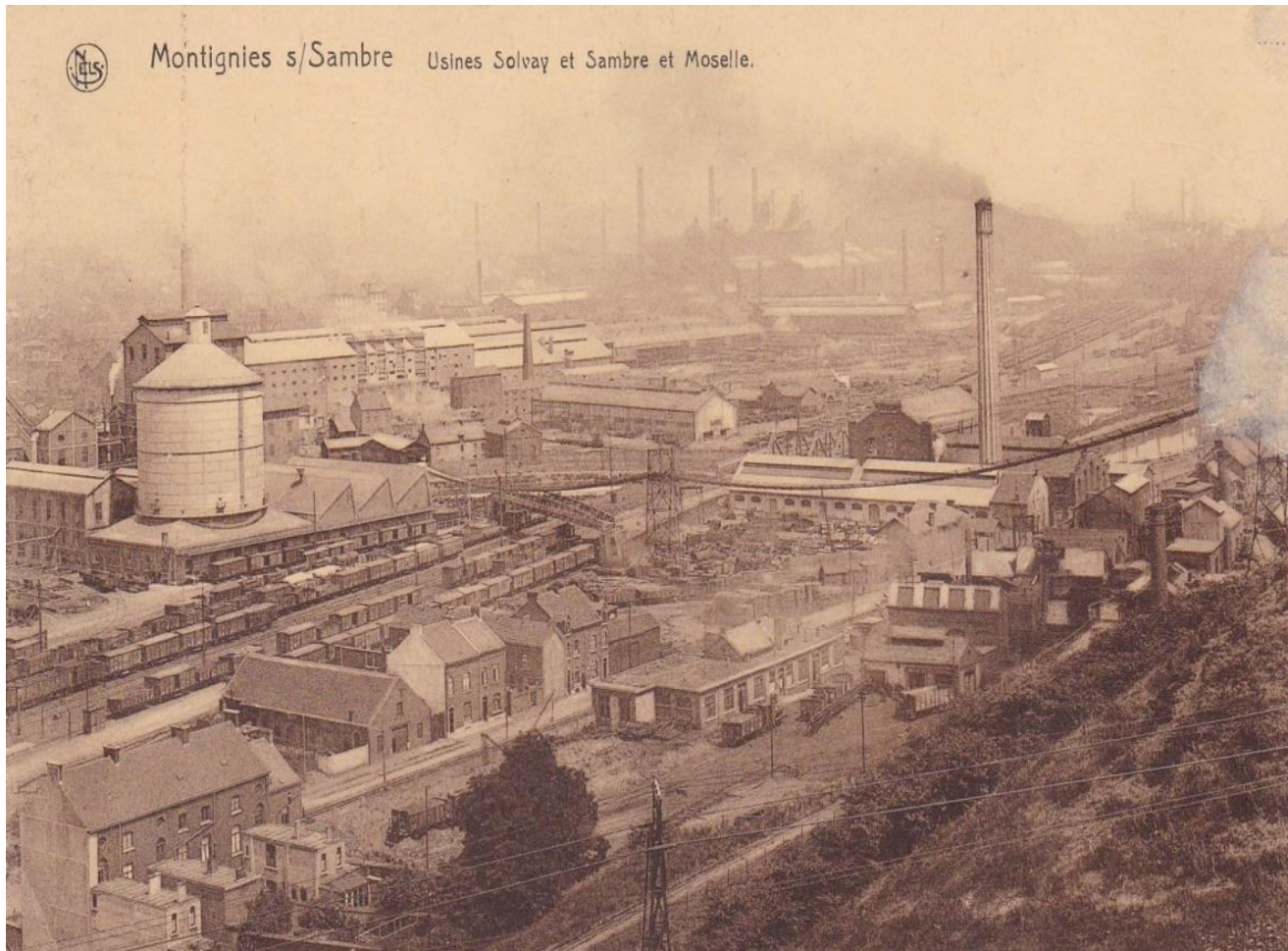


Vue Générale des Etablissements de Couillet

*Je ne pourrais venir qu'un mardi comme convenu. J'ai  
bien reçu le rapport (extrait) avec votre lettre. Cela  
peut aller.*

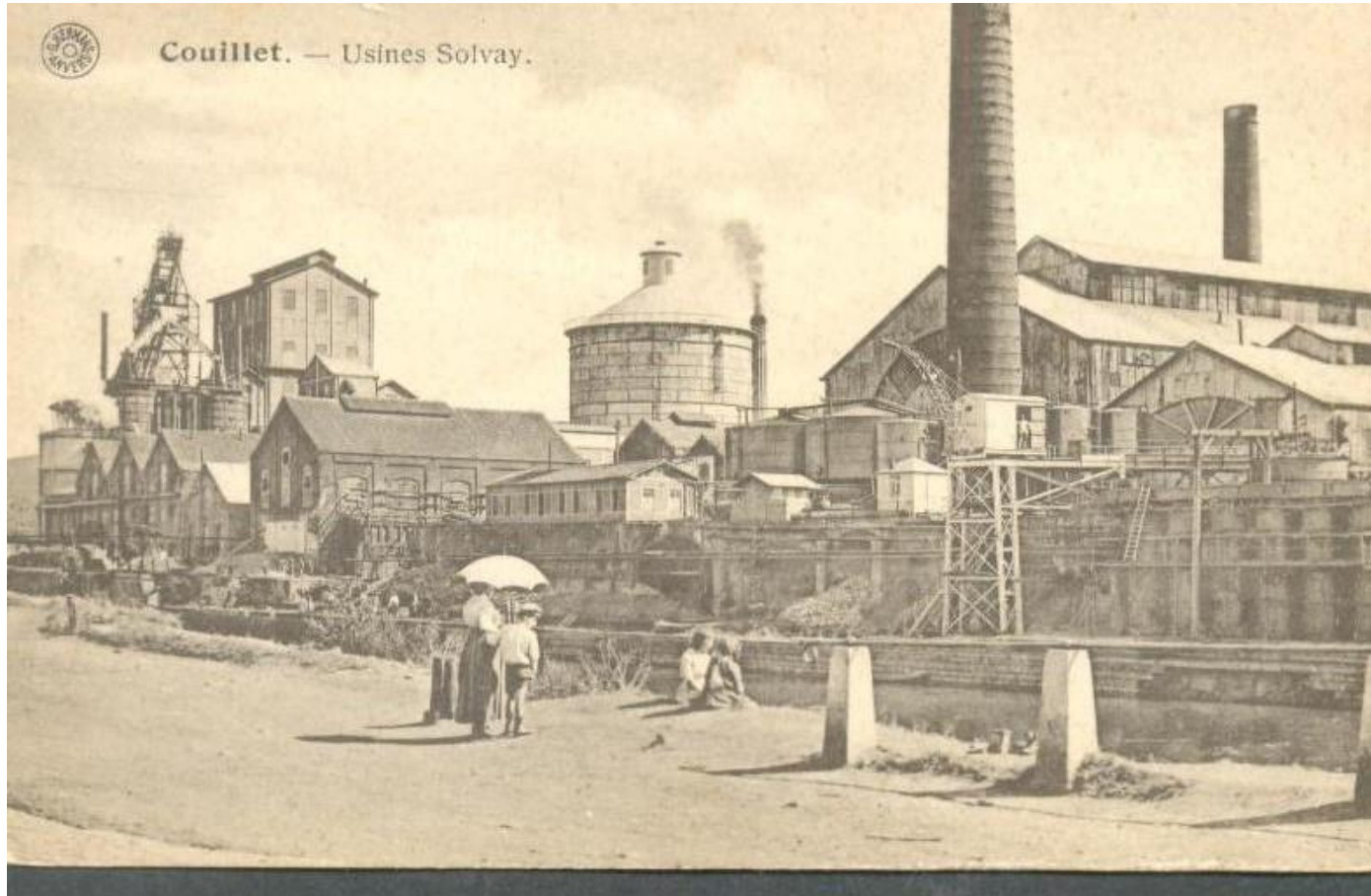
*Bien à vous  
J. D. S. Couillet 20.10.1902.*

# Solvay à Couillet 1914





# Solvay à Couillet 1914

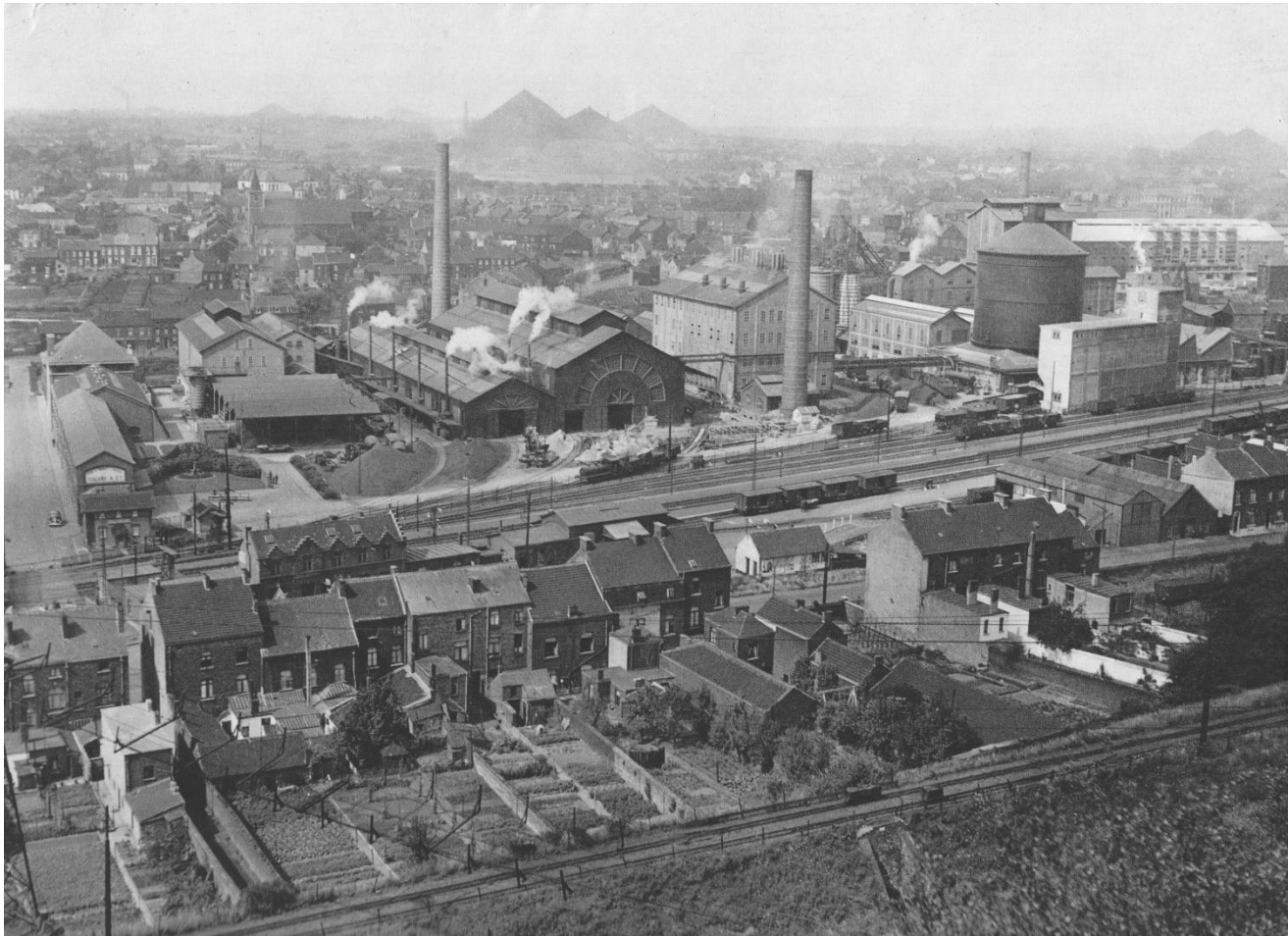




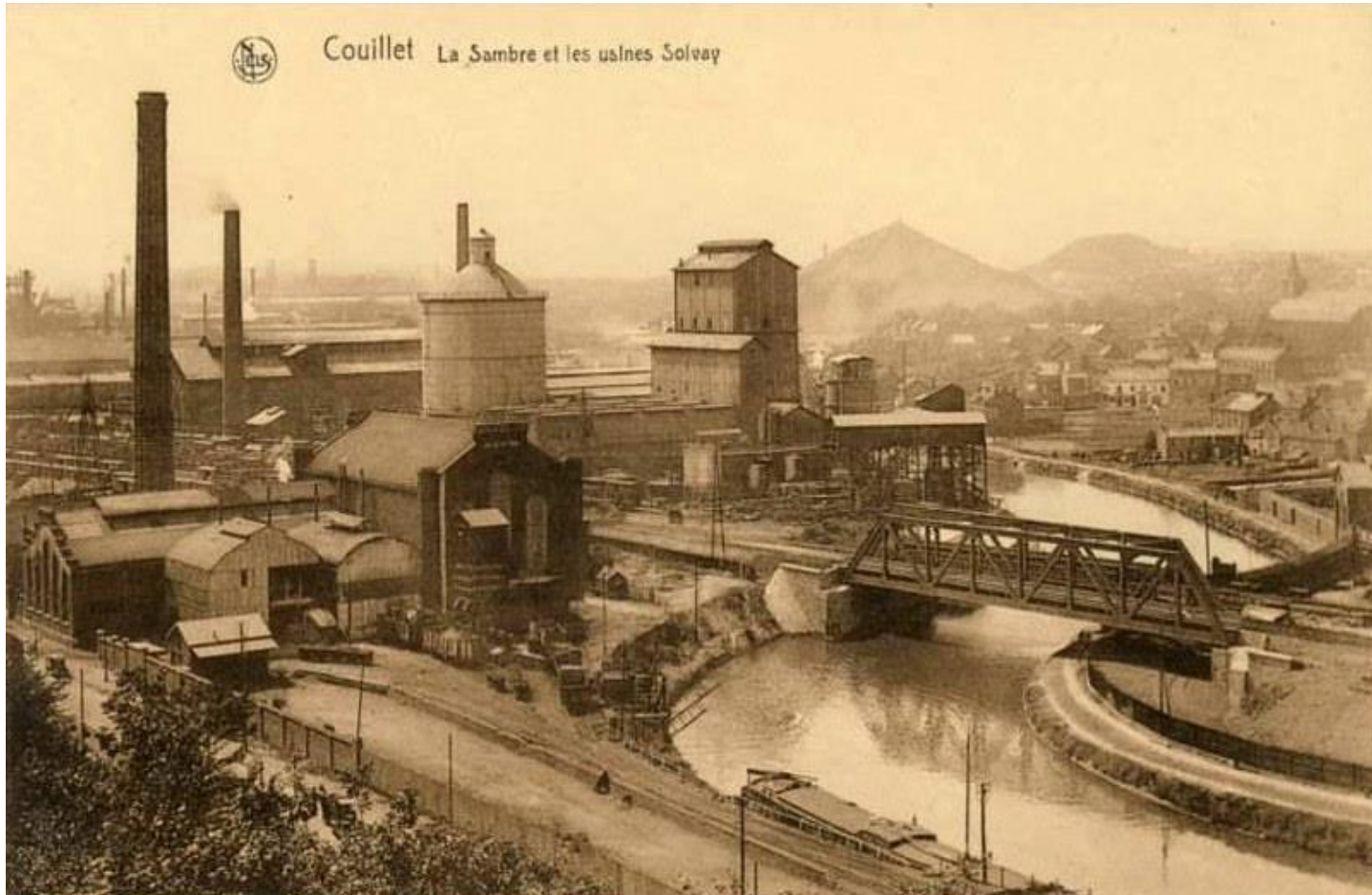
# Solvay à Couillet 1930



# Solvay à Couillet 1930



# Solvay à Couillet 1930





# Solvay à Couillet 1970



# Solvay à Couillet 1970



# Solvay à Couillet 1990





# SITE SOLVAY BEBAM / DE COCK 2024



# CHARLEROI ET INDUSTRIE

- LE CHARBON
- LE VERRE
- LA FONTE, LE FER, L'ACIER
- LA SOUDE
- L'ELECTROMECHANIQUE
- L'AVIATION

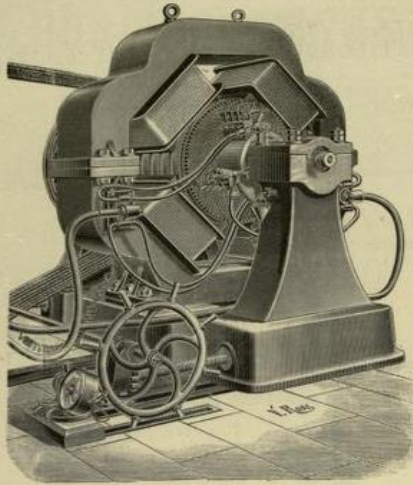
# **ELECTROMECHANIQUE**

## **La 2<sup>e</sup> révolution industrielle à Charleroi**

- **1871: Gramme invente la dynamo à courant continu.**
- **1878: premier atelier de Julien Dulait à Charleroi.**
- **1881: Dulait est ingénieur conseil de la Compagnie générale d'électricité de Charleroi.**
- **1886: Dulait crée E.H. Electricité Hydraulique à Marcinelle.**
- **1900: Dulait crée E.H. à Jeumont (FR).**
- **1903: problèmes de trésorerie pour E.H.**
- **1904: le baron Empain acquiert E.H. qui devient A.C.E.C.**
- **1906: nouvelle usine ACEC à Marcinelle Vilette.**
- **1964: 22.500 emplois à Charleroi, Gand, Herstal et Ruisbroek .**



# ELECTRICITE & HYDRAULIQUE en 1900



**ELECTRICITÉ**  
ET  
**HYDRAULIQUE.**

SOCIÉTÉ ANONYME.

**JULIEN DULAIT,**  
Administrateur-Gérant,  
**Charleroi (Belgique).**

ATELIERS DE CONSTRUCTION.

---

Dynamos of all Sizes. Arc Lamps  
(Industrial and Ornamental types).

Switchboards, Metallic Tubular Pillars for Arc Lamps, Electric Lifts, Cranes, Locomotives, Drills, Roller Bridges, Winches, etc., etc.

Hydraulic Motors, Turbines and Driving Wheels, Hydro - Ventilators, Hydraulic Blast Machines, etc., etc.

---

Electric Lighting Plants and Transmission of Power.

---

Electric Tramways.

---

Special Department for the Manufacture of Electric Carbons.

---

Particulars and Estimates Free on Application.

Dynamos de toute Puissance. Lampes à Arc (type industriel et type de luxe). Tableaux de distribution. Mats métalliques tubulaires pour lampes à arc. Ascenseurs, Grues, Locomotives, Perforatrices, Ponts Roulants, Treuils Électriques, etc., etc.

Moteurs Hydrauliques, Turbines et Roues Motrices, Hydro - Ventilateurs, Souffleries Hydro-Motrices, etc., etc.

---

Installations à forfait d'éclairage Électrique et de Transmission d'Énergie.

---

Tramways Électriques.

---

Usine spéciale pour la Fabrication des Crayons Électriques.

---

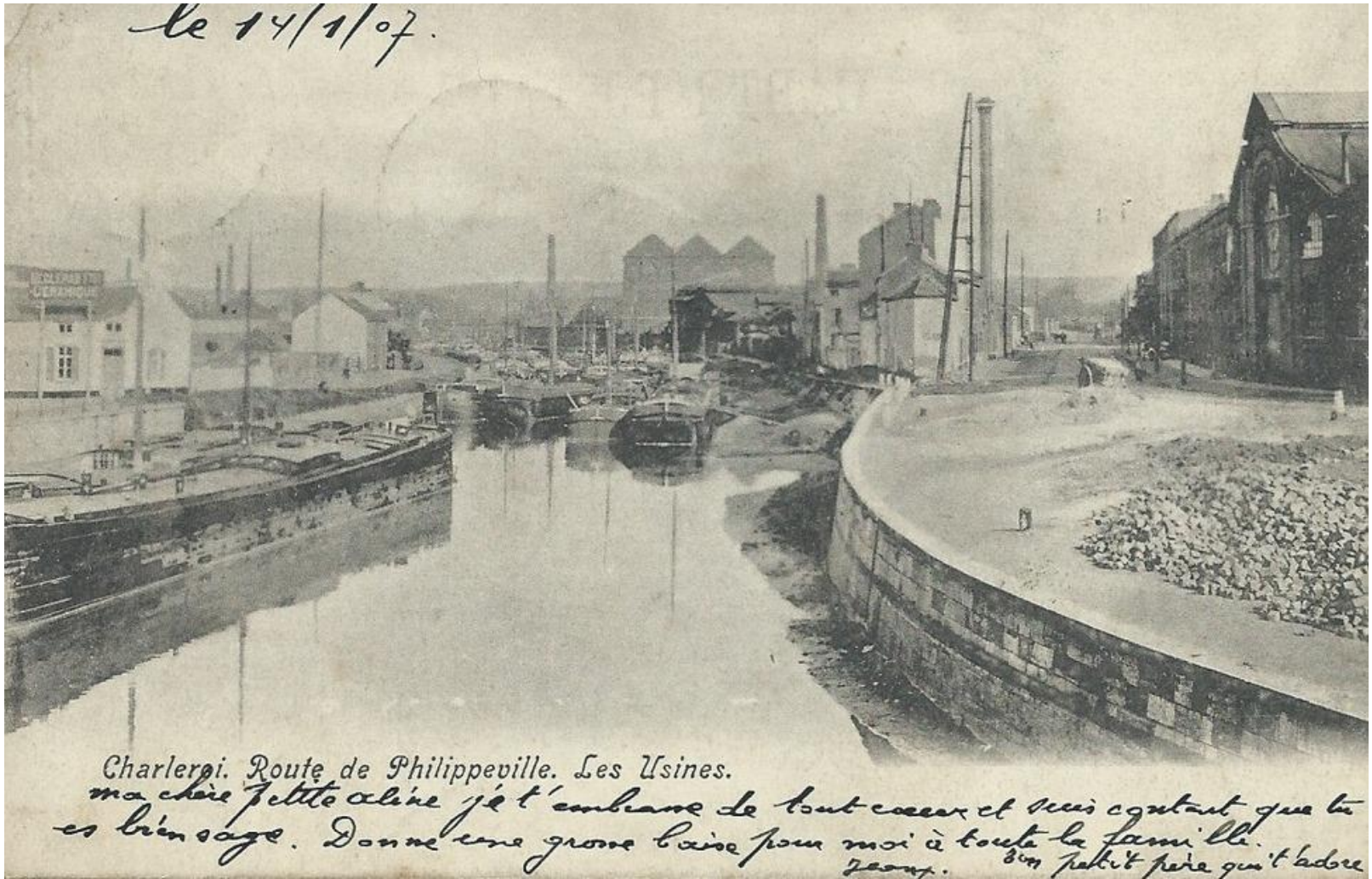
Renseignements et devis gratuits sur demande.

# ELECTRICITE & HYDRAULIQUE en 1900





# ELECTRICITE & HYDRAULIQUE à Marcinelle vers 1900



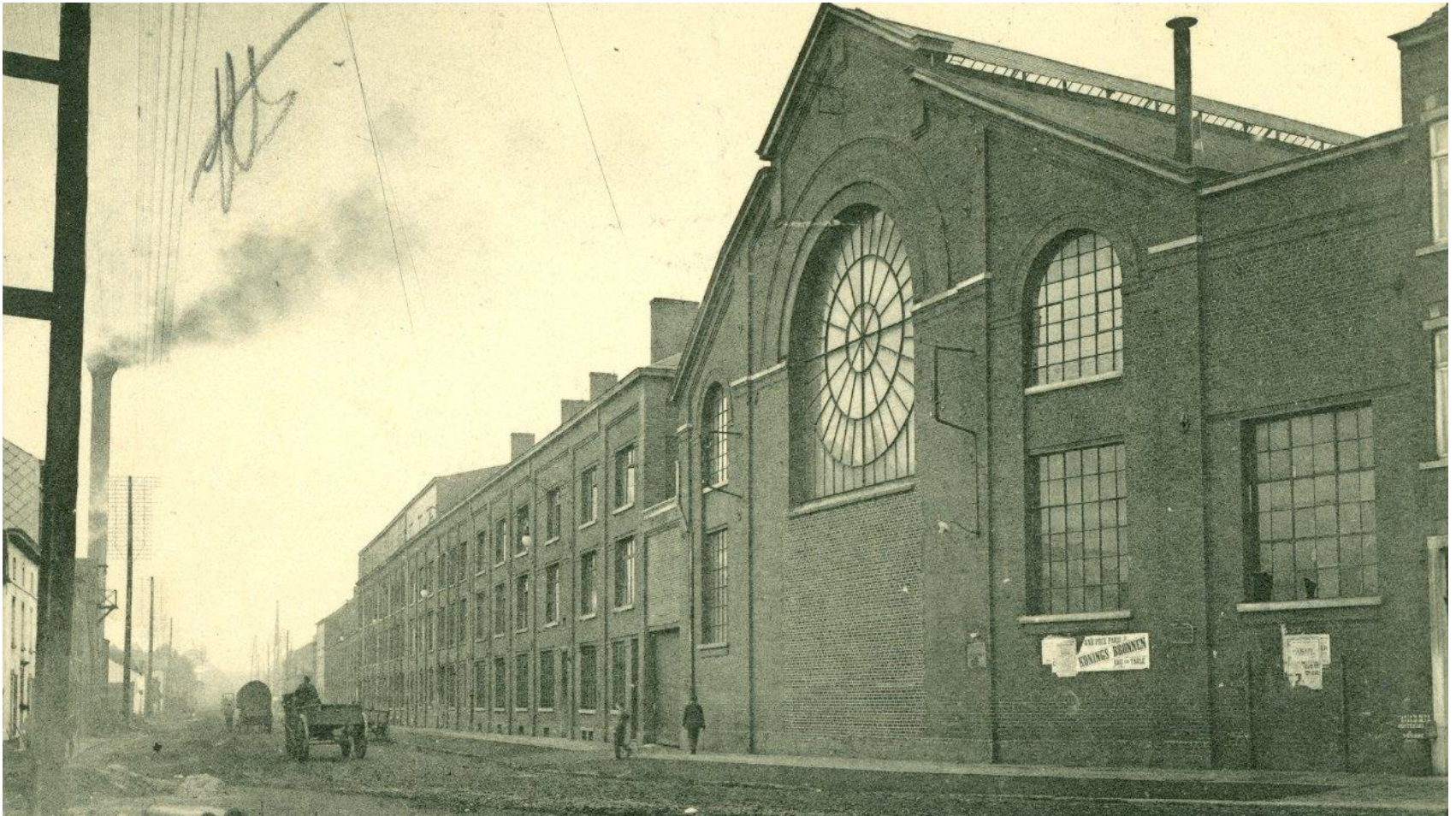


# ELECTRICITE & HYDRAULIQUE en 1900





# E & H. devient A.C.E.C en 1904





# E.H. les ateliers originels.





# **1904 L'empire Empain passe aussi par Charleroi**

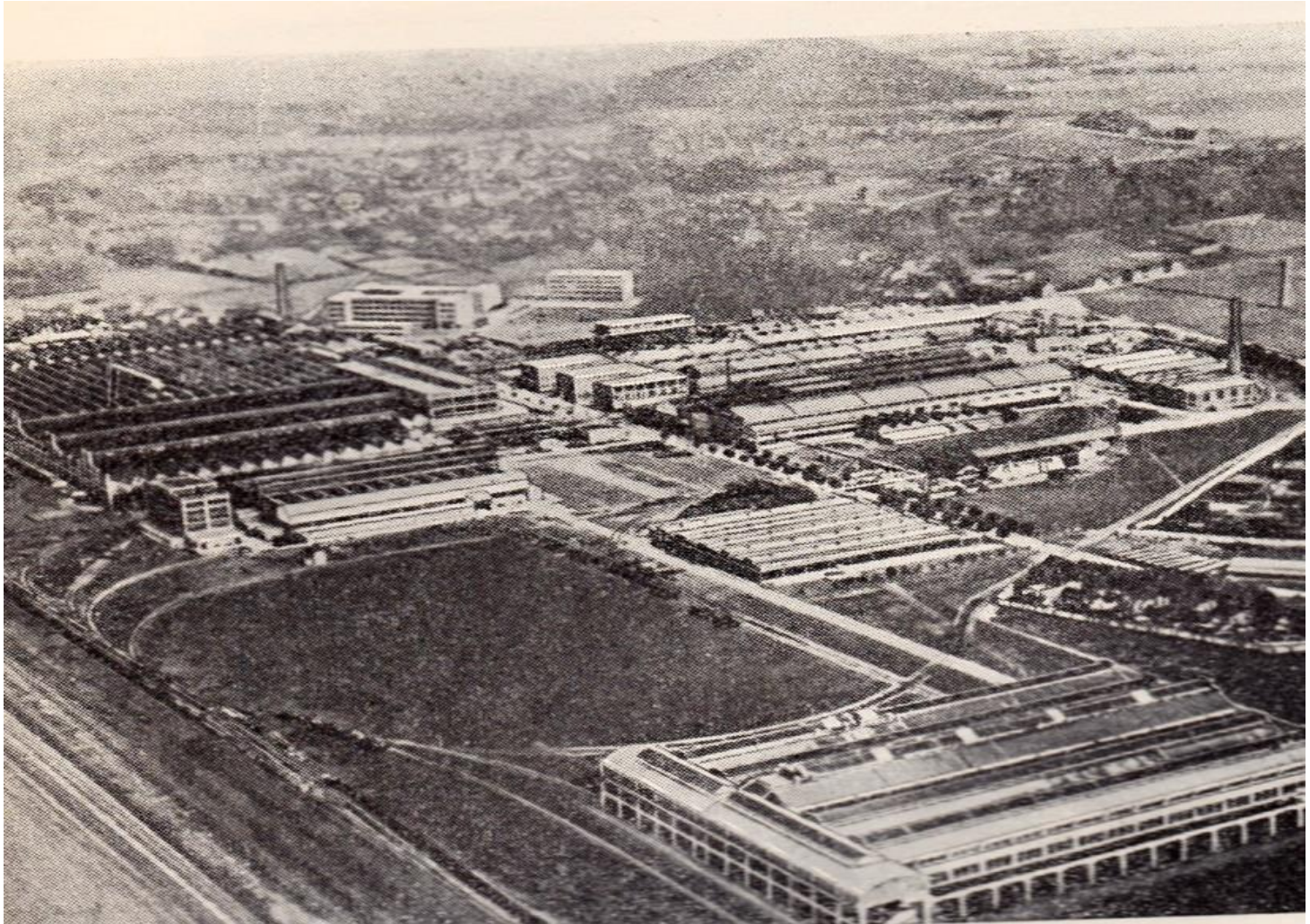
- **1881: Compagnie des Railways à voie étroite.**
- **1882: Banque Empain.**
- **1883: SA des Chemins de fer économiques du Nord.**
- **1884: Société des Chemins de fer du Périgord.**
- **1893: contrôle des Tramways du Nord (TDN).**
- **1898: Compagnie du chemin de fer métropolitain.**
- **1904: Léopold II presse Edouard Empain de racheter E.H.**
- **1904: Ateliers de Constructions Electriques de Charleroi.**
- **1906: construction des nouveaux ateliers de la Villette.**

# A.C.E.C. 1906 Nouveaux ateliers de Marcinelle Vilette





# A.C.E.C. Site de Marcinelle Vilette 1955





# Les grands labos 1937 - 1955



# Les grands labos – Extension de 1954



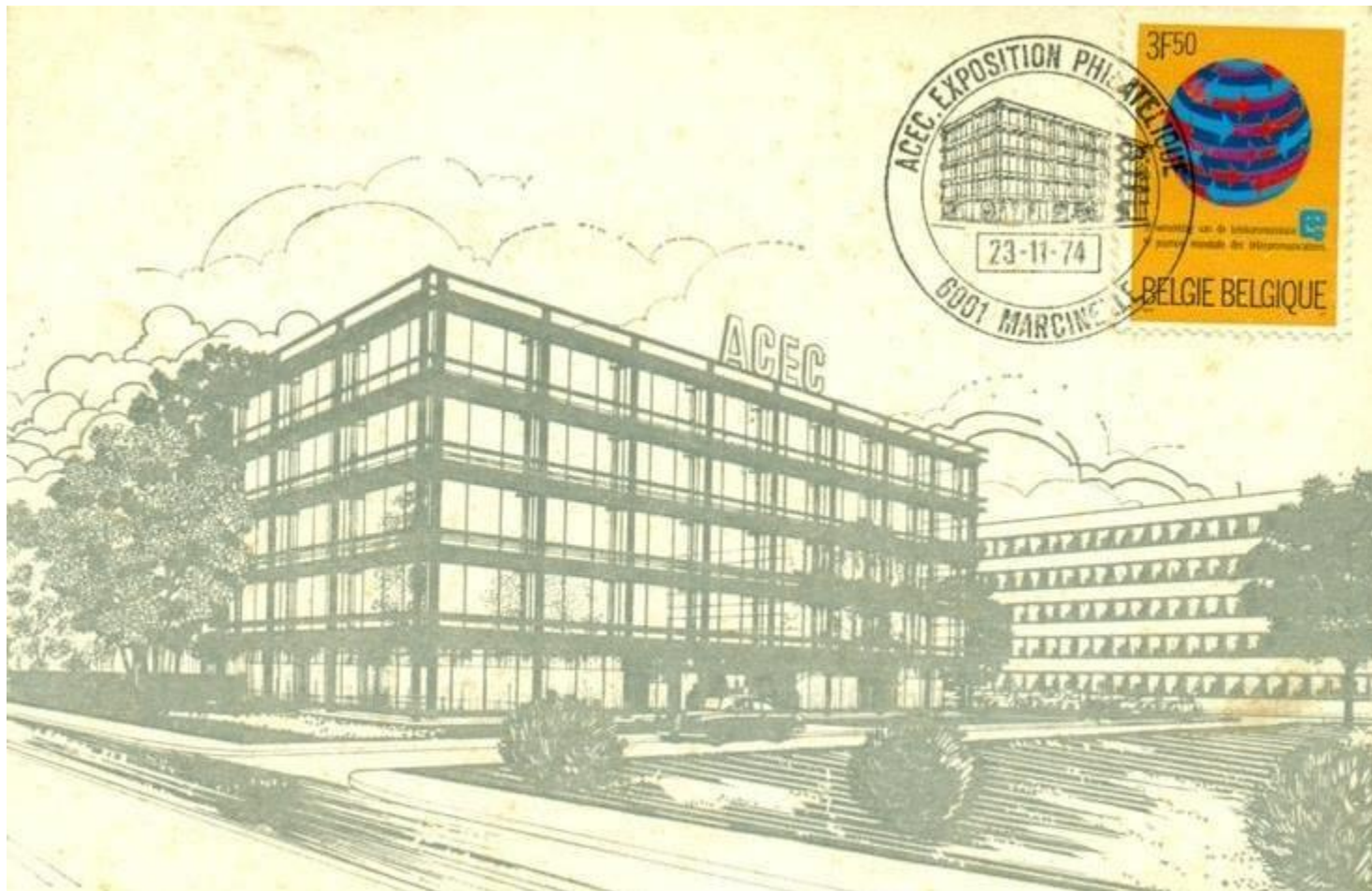


**L'aquarium, bâtiment de la direction 1971  
Pierre Cosyn arch.**





# L'aquarium. Carte-postale oblitérée ACEC exposition philatélique 1974



# MUSEE DE LA MINE DE GENK

La plus belle collection de machines badgées ACEC  
Charleroi

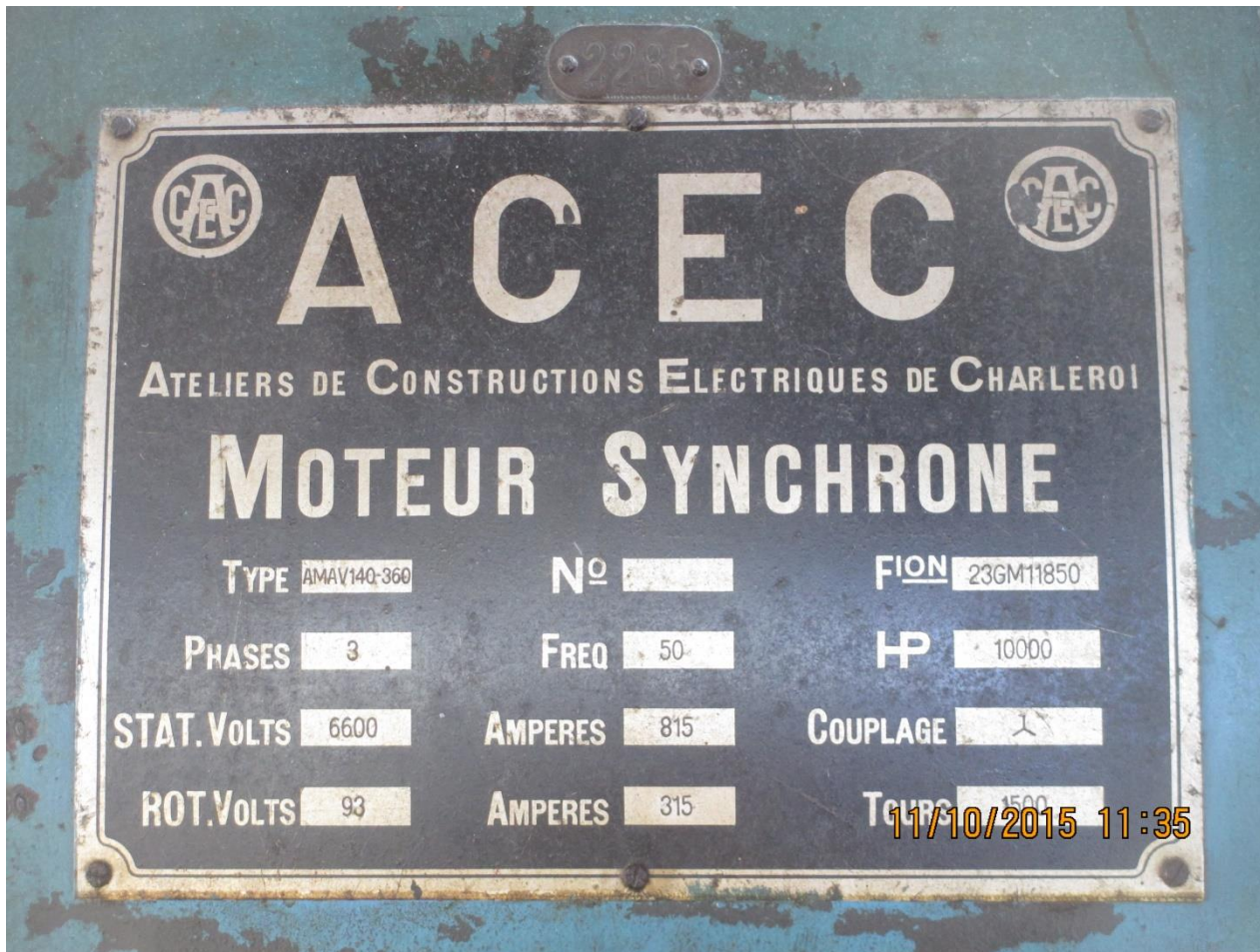


# Musée de la mine de Genk ACEC Charleroi

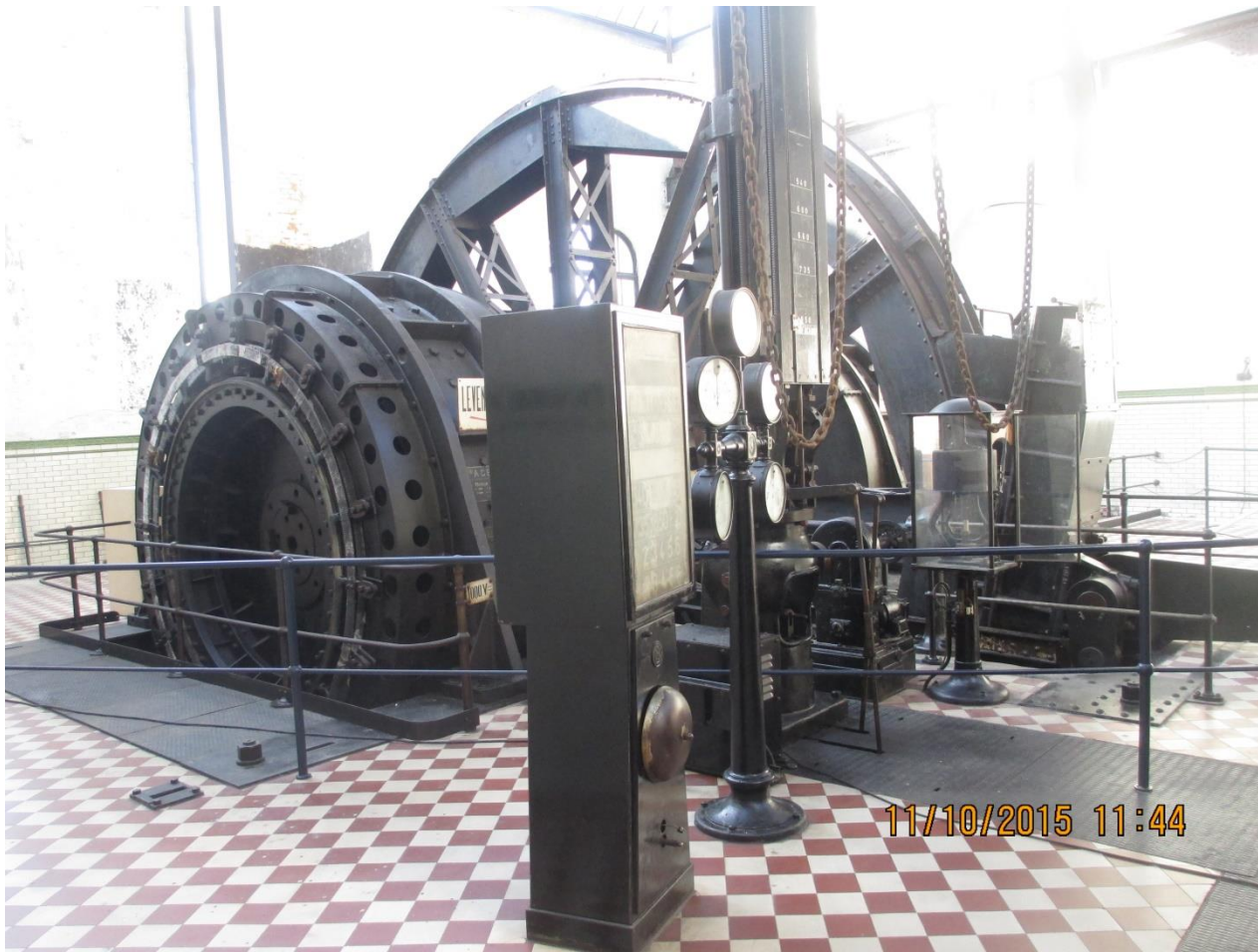




# Musée de la mine de Genk



# Musée de la mine de Genk ACEC Charleroi





# Musée de la mine de Genk ACEC Charleroi





# Musée de la mine de Genk ACEC Charleroi



# Musée de la mine de Genk



# ACEC Charleroi – Transports Jonet





# 1989: les bijoux des ACEC sauvés du désastre

- 1970: Westinghouse prend le contrôle des A.C.E.C.
- 1986: les A.C.E.C. sous contrôle de la SGB.
- 1986: prise de contrôle de la SGB par le Groupe Suez.
- **1986: vente des Câbleries de Charleroi aux Câbleries de Lyon/Alcatel.**
- 1988: filialisation des A.C.E.C. en 5 divisions
- **ACEC-Energie (ACEC-EN), repris par Alsthom.**
- **ACEC-Transport (ACEC-TRA) repris par Alsthom.**
- **ACEC Spatial, Défense, Télécommunications (ACEC-SDT) repris par Alcatel .**
- ACEC Turbopower Systems (ACEC-TS) à Gand, repris par ABB.
- ACEC Contrôle Industriel (ACEC-CI),
- 1992: la Société Générale fusionne ACEC et l'Union Minière (ACEC-UM).
- ACEC disparaît.
- 2000: Alcatel Câbles devient Nexans

# 1988 ALSTHOM 0

- **1988: filialisation des A.C.E.C. :**
- **ACEC-Energie (ACEC-EN), repris par Alsthom.**
- **ACEC-Transport (ACEC-TRA) repris par Alsthom.**

# ALSTOM 2024 sur le site originel E.H.





# DE E.H à ALSTOM

## 140 ans de présence sur le site originel



# ALSTOM Charleroi 2023

1.250 emplois dont près de 500 ingénieurs



# **ALSTOM Charleroi 2023**

- **Le site Alstom de Charleroi a reçu pour la 2<sup>e</sup> fois consécutive le prix de « Factory of the Future » par Agoria, la fédération des entreprises technologiques belges et Sirris, centre collectif de l'industrie belge.**
- **Ce prix reconnaît l'engagement d'Alstom Charleroi pour l'optimisation industrielle du site avec un investissement continu dans la digitalisation, son personnel, ses processus, des produits intelligents et une production de niveau international.**



# THALES ALENIA SPACE

- **1963: création de ETCA, Etudes Techniques et Constructions Aérospatiales, émanation de A.C.E.C. Electronique, filiale spécialisée dans le développement de systèmes européens pour l'aérospatiale.**
- **1989: ETCA est acquise par le groupe Alcatel et devient Alcatel Bell-SDT (Space/Defence/Telecom) puis Alcatel ETCA en 1996.**
- **2005: regroupement des branches spatiales d'Alcatel et de la société italienne Alenia Spazio,**
- **2005: Alcatel ETCA devient Alcatel Alenia Space ETCA**
- **2007: Thales Alenia Space ETCA.**
- **2013: Thales Alenia Space Belgium en 2013.**

# THALES ALENIA SPACE



# THALES ALENIA SPACE BELGIUM 2023

## 60 ans de haute technologie à Charleroi

*« En célébrant les 60 ans de notre activité en Belgique, nous honorons non seulement notre héritage, mais aussi l'avenir que nous bâtissons avec nos employés et nos partenaires locaux en faveur d'avancées technologiques significatives dans tous les pans de l'industrie satellitaire »*

a déclaré Emmanuel Terrasse, Vice-Président de Thales Alenia Space.





# **CABLERIES DE CHARLEROI CDC**

- **1911: création des Câblerie de Charleroi, division des A.C.EC.**
- **1911: Exposition internationale de Charleroi.**
- **1920: 1<sup>ère</sup> fabrique au monde de câbles supportant 30kV.**
- **1970: rachat par Westinghouse avec l'ensemble des ACEC.**
- **1986: vente aux Câbleries de Lyon / Alcatel.**
- **2000: Alcatel Câbles devient Nexans.**
- **2000: CDC intégrée à Nexans.**
- **2011: centenaire de CDC et Couleurs Carolo.**
- **2024: Nexans investit 70 millions € à Charleroi.**

# Nexans Benelux



# Nexans Benelux

**Bobine ouverte**



**Bobine fermée**





# Nexans Benelux



# Nexans Benelux 2011: Couleurs Carolo



## **2024: Nexans investit 90 millions € à Charleroi**

- **Nexans va construire à Charleroi une tour de 53 mètres pour la pose de l'isolant de câbles pour les projets en mer du Nord**
- **Nexans va produire des câbles terrestres 525 kV.**



# CHARLEROI ET L'INDUSTRIE

- LE CHARBON
- LE VERRE
- LA FONTE, LE FER, L'ACIER
- LA SOUDE
- L'ELECTRO-MECANIQUE
- **L'AVIATION**

## **La période SEGA – SABCA - Fairey 1920 - 1977**

- **1920: le roi Albert inaugure le champ d'aviation.**
- **1920: création de la Société d'Entreprise Générale Aéronautique à Gosselies (SEGA).**
- **1920: constitution de la SABCA à Heren.**
- **1931: Fairey UK s'installe à Gosselies: SA AVIONS FAIREY.**
- **1951-1954: Avions Fairey produit les chasseurs Meteor.**
- **1955: SABCA s'installe à Gosselies.**
- **1955-1959: production des Hawker Hunter chez Fairey (fuselage) et chez SABCA (voilure).**
- **1961-1965: construction de 189 chasseurs F104 chez Fairey (fuselage) et chez SABCA (voilure).**
- **1965: Dassault majoritaire de SABCA.**
- **1977: en difficulté, Fairey UK se défait de SA Avions Fairey.**

# 1921: hangars de la SEGA





# Avions Fairey 1933



# Avions Fairey 1954



# METEOR 1951-1954 HAWKER HUNTER 1955-1959





# F 104 Starfighter 1961 -1965



# **F-16 le contrat du siècle: 1979-1991**

- **1978: à la suite de la faillite de Fairey Belgium, et en vue du contrat de fabrication du F-16, création dans l'urgence de la SONACA, société mixte Etat/investisseurs privés: Société Nationale de Construction Aérospatiale.**
- **SABCA et SONACA acteurs essentiels de la fabrication de fuselages et voilures, de l'assemblage et de la maintenance de 222 F-16 (BE et DK).**
- **1979: livraison du premier F-16 belge.**
- **1991: livraison du dernier F-16 à la FAB.**

# **Aviation civile, drones, spatial: 1980 – 20XX**

- **1981: premiers éléments Airbus livrés par SONACA**
- **SABCA et SONACA partenaires des projets Airbus.**
- **2020: SABCA est acquit par l'Etat belge.**
- **2024: AEROSPACELAB**



# ***SONACA site Charleroi Bruxelles-Sud*** (Photo SONACA)





# Aerospacelab Megafactory Site Villetta 2026

